



# Talousarvio 2021 ja taloussuunnitelma 2021–2023

## Vesilahden kunta

Kunnanhallitus xx.xx.2020

Kunnanvaltuusto xx.xx.2020

## SISÄLLYSLUETTELO

<b>1</b>	<b>KUNNANJOHTAJAN KATSAUS</b> .....	<b>3</b>
<b>2</b>	<b>VESILAHDEN KUNNAN TOIMINTAYMPÄRISTÖ JA STRATEGIA</b> .....	<b>4</b>
2.1	Kunnan toimintaympäristö .....	4
2.2	Väestö ja työllisyys .....	4
2.3	Kunnan strategia .....	5
<b>3</b>	<b>TALOUSARVION JA TALOUSSUUNNITELMAN LÄHTÖKOHDAT</b> .....	<b>6</b>
3.1	Periaatteet lainsäädännössä .....	6
3.2	Talousarvion rakenne .....	6
3.3	Taloudellinen tilanne ja kehitysnäkymät .....	7
3.3.1	Yleinen taloudellinen tilanne .....	7
3.3.2	Kuntatalous syksyllä 2020 .....	8
3.4	Vesilahden kunnan taloudellinen tilanne .....	9
3.4.1	Kunnan talouden yleiskuva .....	9
3.4.2	Vuoden 2021 talousarvio ja kunnan talouden tasapainottaminen .....	9
<b>4</b>	<b>TULOSLASKELMA 2021–2023</b> .....	<b>11</b>
4.1	Talousarvio 2021-2023 .....	11
4.2	Sitovuus .....	13
<b>5</b>	<b>KÄYTTÖTALOUSOSA VUOSILLE 2021–2023</b> .....	<b>14</b>
5.1	<b>TARKASTUSLAUTAKUNTA</b> .....	<b>14</b>
5.1.1	Tarkastuslautakunta .....	14
5.2	<b>KUNNANHALLITUS</b> .....	<b>14</b>
5.2.1	Hallintopalvelut .....	14
5.2.2	Sosiaali- ja terveystaloudelliset palvelut .....	20
5.3	<b>SIVISTYSLAUTAKUNTA</b> .....	<b>25</b>
5.3.1	Opetus- ja varhaiskasvatustaloudelliset palvelut .....	25
5.3.2	Vapaa-ajan palvelut .....	28
5.4	<b>TEKNINEN LAUTAKUNTA</b> .....	<b>31</b>
5.4.1	Tekniset palvelut .....	31
5.4.2	Vesi- ja viemäri- ja jätehuolto .....	34
5.5	<b>RAKENNUS- JA YMPÄRISTÖLAUTAKUNTA</b> .....	<b>36</b>
5.5.1	Rakennusvalvonta, yksityistiet ja ympäristönsuojelu .....	36
<b>6</b>	<b>INVESTOINTIOSA</b> .....	<b>39</b>

<b>6.1 Investoinnit 2020 - 2023</b> .....	39
<b>6.2 Investointien sitovuustasot</b> .....	40
<b>6.3 Investointien perustelut</b> .....	40
<b>6 RAHOITUSLASKELMA</b> .....	42
<b>7 YHTEENVETOLASKELMA</b> .....	43

Kansikuvat: Palvelukeskusalue, arkkitehti Pasi Vierimaa, Sweco Ympäristö Oy

# 1 KUNNANJOHTAJAN KATSAUS

Vesilahden kunnan talousarvion suunnitteleminen on ollut tänä vuonna viime vuotista vaikeampaa. Koronaepidemian vaikutukset vuodelle 2020 olivat moninaiset ja jatkunevat vuonna 2021 edelleen. Eräs vaikutuksista on se, että jo kuluvan vuoden aikana saatiin monta kertaa muuttuvia arvioita tulo- ja menokehityksistä niin kunnan tuloverokertymien ja valtionosuuksien osalta, kuin sote-puolen kustannuksistaakin. Muutokset talouteen olivat siis nopeita ja kunnan pitäisi yhtä nopeasti kyetä myös toiminnassaan muutoksiin. Kuitenkaan palveluiden järjestäminen ei saa tapahtua soustaen ja huovaten.

Viime vuonna päätetyn talouden tasapainotusohjelman läpivienti on edennyt suunnitellusti, mutta samalla keinovalikoima talouden tervehdyttämiseksi näyttää ainakin hetkittäisesti kapeammalta. Vuonna 2021 teemme yli miljoonan alijäämää ja taloussuunnitelman mukaan seuraavatkin vuodet ovat alijäämäisiä, vaikka kunnan tulisi tavoitella n. kolmen miljoonan euron vuosikatetasoa, jotta vältettäisiin ns. velkaantumisansa. On selvää, että ilman isoja rakenteellisia uudistuksia tähän tavoitteeseen ei päästä.

Meitä vaivaa vieläkin krooninen vaje nimenomaan tulopuolella ja tätä vajetta korjaamaan on luotu jo vuodelle 2020 uusi strategia, jonka tähtäin on mahdollistaa uusien asukkaiden ja yrittäjien sijoittuminen kuntaan entistä paremmin. Vuoden 2021 tarkemmista strategisista toimenpiteistä päätetään vielä loppuvuonna valtuustossa. Strategian edistäminen ja talouden tasapainottaminen eivät ole toisiaan poissulkevia asioita. Molempia tarvitaan, mutta molemmissa taikasana on pitkäjänteisyys. Muistan varsin aktiivisen kuntalaisen todeneen, että hemmettiäkö siellä virastolla teette. Tällä hetkellä valmistelemme koneistoa siihen kuntoon, että vaihdettakin voi vaihtaa. Kunnan tärkeänä tehtävänä on luoda kasvulle alustoja myös seuraavan kymmenen vuoden ajalle.

Myytyjen ja vuokrattujen tonttien määrä on lähtenyt vuosien jälkeen kasvuun ja palvelukeskusalueen kaavan valmistuminen tuntuu myös tukevan tätä suotuisaa kehitystä. Tällä saadaan koneet käyntiin. Kunnan elinvoiman kehitykselle strategisesti tärkeitä kaavahankkeita ovat ensi vuonna Lammasniemen ja Metsämantereen asemakaavat. Jokaisen luottamushenkilön ja kuntalaisen olisi hyvä miettiä mikä on näiden kaavahankkeiden onnistumisen vaihtoehtoina. Jos euroja ei saada lisää, tulee ne ottaa palveluita supistamalla tai lisälainalla.

Talousarvion suunnitteluvuosilla meidän tulee viedä kuntaa eteenpäin äärimmäisen aktiivisella maankäytöllä ja kaavoituksella sekä hakemalla alueiden kehittämisessä nykyaikaisia, ekologisia ratkaisuja mm. kiertotalouden, energiatuotannon, vihreän infran ja rakentamisen osalta. Väyliä on avattava myös yhtä enemmän yhteistyöhön yritysten, tutkimuslaitosten ja rahoittajien välillä, jotta pysymme toiminnan ennakkoinnissa ajan hermolla ja saamme kuntaan uusia investointeja. Lisäksi olennaista on edelleen lisätä hyvää yhteistyötä yksityisten maanomistajien kanssa. Monet kehityshankkeet ovat jo nyt perustuneet erinomaiseen vuorovaikutukseen ja tästä tulee esittää kuntalaisille lämmin kiitos.

Strategiaan liittyvien mittarien kehittäminen, toiminnan vaikuttavuuden mittaaminen ja läpi organisaation viety tulosvastuullisuus selkeine työhön liittyvine tavoitteineen on meille edelleen haaste. Vaikka virastomaisuutta on saatukin purettua, on toimintakulttuurissa edelleen vanhanaikaisia toimintamalleja. Projektiryhmiäkin on jokaiseen lähtöön. Myös poliittisen ja operatiivisen tason toiminnan modernisoinnilla ja vastuiden selkeyttämisellä tähdätään tehokkuuteen ja tyhjäkäynnin poistamiseen. Tätä työtä saa tehdä edelleen tarkalla kädellä.

Vaikka ajat ovatkin epävarmoja, niin on tärkeää muistaa, että moneen asiaan kunnan elinvoiman kehittämässä voimme myös paikallisesti vaikuttaa. Teemme yhdessä hienon henkilöstöorganisaation kanssa parhaamme, että pystymme vauhdittamaan välttämättömiä uudistuksia myös vuonna 2021.

Vesilahdella 20.10.2020

Tuomas Hirvonen  
kunnanjohtaja

## 2 VESILAHDEN KUNNAN TOIMINTAYMPÄRISTÖ JA STRATEGIA

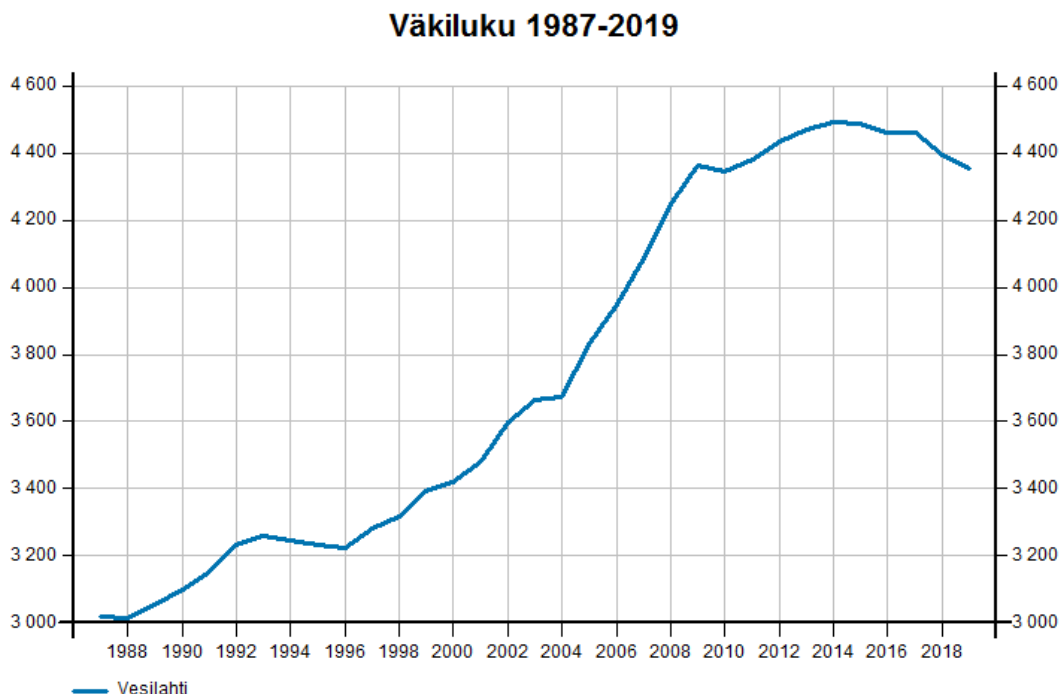
### 2.1 Kunnan toimintaympäristö

Vesilahti sijaitsee Pyhäjärven etelä- ja kaakkoisrannalla Pirkanmaan maakunnassa ja kuuluu Tampereen seutukuntaan. Tampereen ja Vesilahden välinen etäisyys linnuntietä mitattuna on 23 kilometriä, autolla matkaa on noin 30 kilometriä. Vesilahden naapurikuntia ovat Akaa, Lempäälä, Nokia, Pirkkala, Sastamala ja Urjala. Vesilahden kunta on perustettu vuonna 1869, mutta asutusta Vesilahdella on ollut jo tuhansia vuosia. Vesilahden pinta-ala on 354 km<sup>2</sup>, josta vettä on peräti 52 km<sup>2</sup>. Rantaviivaa on yhteensä 250 kilometriä. Vesilahden nimikkoeläin on valkohäntäpeura (valkohäntäkauris), joka tuotiin Suomeen ja Laukon kartanon maille vuonna 1934. Nimikkolintu on kurki, joka näkyy myös kunnan vaakunassa. Kurki kuvaa Laukon kartanoa lähes 400 vuotta hallinnutta Kurki-sukua.

Vesilahden sosiaali- ja terveydenhuollon palvelut järjestää Pirkkalan kunta, joka on yhteistoiminta-alueen vastuukunta. Yhteistoiminta-alue aloitti toimintansa 1. tammikuuta 2013 ja se järjestää sosiaali- ja terveydenhuollon palvelut alueen yhteensä noin 22 000 asukkaalle. Vesilahden alueella ympäristöterveydenhuollon viranomaisvalvonnasta, ohjauksesta ja neuvonnasta sekä eläinlääkintähuollosta, eläinsuojelusta ja eläintautien vastustamisesta huolehtii Pirkkalan ympäristöterveydenhuollon valvontayksikkö Pirteva. Maaseutuelinkeinoviranomaistehtävät hoidetaan Lempäälässä. Lomituspalvelut siirtyvät vuoden 2021 alusta Sastamalan kaupungin hoidettavaksi. Lempäälän kunnan ympäristövalvonnan viranhaltijat hoitavat myös Vesilahden ympäristönsuojelun tehtävät. Aluearkkitehtitoiminta hoidetaan Urjalan kanssa tehdyn sopimuksen perusteella ja pelastustoimen järjestämisestä kunnan alueella vastaa Pirkanmaan pelastuslaitos.

### 2.2 Väestö ja työllisyys

Vuoden 2019 lopussa väkiluku oli 4 355. Tilastokeskus on päivittänyt väestöennusteita syyskuussa 2019 ja niiden mukaan Vesilahden asukasmäärä tulisi jatkamaan vähentymistä siten, että asukkaita olisi vuoden 2030 lopussa 4 206 ja vuoden 2040 lopussa 4 172. Kunnan strategian mukaan tavoitteena on kuitenkin saada väkiluku maltilliseen nousuun.



Kuvio: Kunnan väkiluku 1987-2019, lähde: Tilastokeskus

Syyskuuta 2020 koskevan työllisyyskatsauksen mukaan Pirkanmaalla oli työttömiä työnhakijoita noin 8 600 henkilöä enemmän kuin edeltävänä vuonna ja kasvu oli 40 prosenttia. Pirkanmaan työttömyysaste oli 12,3 prosenttia, kun edeltävänä vuonna työttömyysaste oli 8,8 prosenttia. Valtakunnallisesti työttömien työnhakijoiden määrä kasvoi maakunnista eniten Uudellamaalla, Varsinais-Suomessa, Pohjanmaalla ja Pirkanmaalla. Uudellamaalla työttömyyden kasvu oli peräti 60 prosenttia. Koko maan työttömyysaste oli syyskuussa 12,0 prosenttia, kun edeltävänä vuonna se oli 8,6 prosenttia. Arvioiden mukaan työllisyystilanne muuttuisi koko maassa positiiviseen suuntaan vasta vuoden 2020 lopussa.

Vesilahden työvoiman määrä oli Pirkanmaan työllisyyskatsauksen mukaan vuoden 2020 syyskuussa 2 048 henkilöä ja Vesilahden työttömyysprosentti oli 8,2 prosenttia. Edeltävänä vuonna työttömyysprosentti oli 5,5 prosenttia. Alle 25-vuotiaita työttömiä Vesilahdella oli 19, kun vuotta aiemmin alle 25-vuotiaita työttömiä oli 13. (Pirkanmaan työllisyyskatsaus syyskuu 2020.)

## 2.3 Kunnan strategia

VESILAHDEN ARVOT:

Asiakas on nro. 1

Yhteisöllisyys

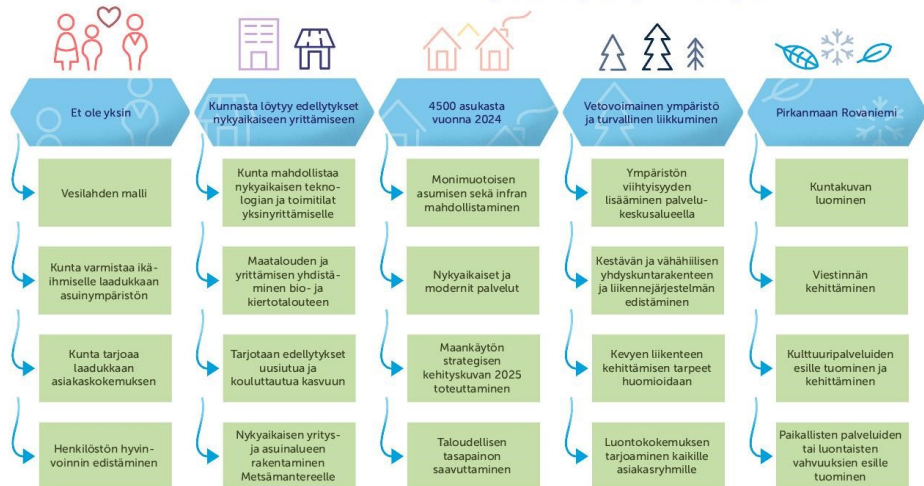
Luonnon arvostus

**VISIO 10v**

**TAVOITE 4v**

**TOIMENPIDE**

### KIIREETTÖMÄN LÄSNÄOLON KUNTA



"Vesilahti – 25h vuorokaudessa"

"Helpompi hengittää"

Strategia-asiakirja on tarkoitus päivittää joka vuosi talousarviosta päättämisen yhteydessä. Tällöin määritetään tarpeen mukaan uudet toimenpiteet ja mittarit. Strategian seuranta ja arviointi järjestetään vuosittain tiilipäätösasiakirjassa.

## 3 TALOUSARVION JA TALOUSSUUNNITELMAN LÄHTÖKOHDAT

### 3.1 Periaatteet lainsäädännössä

Kuntalain (410/2015) 13 luvun 110 §:n mukaan valtuuston on vuoden loppuun mennessä hyväksyttävä kunnalle seuraavaksi kalenterivuodeksi talousarvio ottaen huomioon kuntakonsernin talouden vastuut ja velvoitteet. Talousarvion hyväksymisen yhteydessä valtuuston on hyväksyttävä myös taloussuunnitelma kolmeksi tai useammaksi vuodeksi (suunnitelmakausi). Talousarviovuosi on taloussuunnitelman ensimmäinen vuosi.

Talousarviossa ja -suunnitelmassa hyväksytään sekä kunnalle että kuntakonsernille toiminnan ja talouden tavoitteet siten, että talousarvio ja -suunnitelma toteuttavat kuntastrategiaa ja edellytykset kunnan tehtävien hoitamiseen turvataan ottaen huomioon kuntakonsernin talouden vastuut ja velvoitteet. Talousarviossa ja taloussuunnitelmassa valtuusto hyväksyy kunnan ja kuntakonsernin toiminnan ja talouden tavoitteet.

Taloussuunnitelman on oltava tasapainossa tai ylijäämäinen. Kunnan taseeseen kertynyt alijäämä tulee kattaa enintään neljän vuoden kuluessa tilinpäätöksen vahvistamista seuraavan vuoden alusta lukien. Kunnan tulee taloussuunnitelmassa päättää yksilöidyistä toimenpiteistä, joilla alijäämä mainittuna ajanjaksona kateetaan.

Talousarvioon otetaan tehtävien ja toiminnan tavoitteiden edellyttämät määrärahat ja tuloarviot sekä siinä osoitetaan, miten rahoitustarve katetaan. Määräraha ja tuloarvio voidaan ottaa brutto- tai nettomääräisenä. Talousarviossa ja -suunnitelmassa on käyttötalous- ja tuloslaskelmaosa sekä investointi- ja rahoitusosa.

Kunnan toiminnassa ja taloudenhoidossa on noudatettava talousarviota. Talousarvio ja taloussuunnitelma sitovat toimielimiä ja henkilöstöä ja ovat samalla näiden ohjauksen ja valvonnan välineitä. Talousarvioon tehtävistä muutoksista päättää valtuusto.

Kuntalain talousarvio- ja suunnitelmasäännösten tarkoituksena on varmistaa kunnan tehtävien ja talouden oleminen kestäväällä pohjalla ja tasapainossa. Talouden suunnittelun lähtökohtana ovat strategiassa kunnan toiminnalle asetetut pitkän aikavälin tavoitteet, ennakoitujen talouden kehitysnäkymät, arvioitu väestön ja elinkeinojen kehitys sekä toimintaympäristön muutokset. Talousarviossa esitetään tavoitteiden toteutuksen edellyttämät toiminnan ja talouden tavoitteet ja niiden edellyttämät määrärahat.

Talousarvio tulisi laatia siten, että se ohjaa ja kannustaa kuntaa tulokselliseen toimintatapaan. Tuloksellisuus muodostuu seuraavista osatekijöistä: taloudellinen tuottavuus ja tehokkuus, palvelun laatu ja vaikuttavuus sekä työelämän laatu.

### 3.2 Talousarvion rakenne

Talousarviossa tulee olla *käyttötalous- ja tuloslaskelmaosa* sekä *investointi- ja rahoitusosa*.

Käyttötalousosassa määrärahat ja tuloarviot sidotaan tavoitteisiin. Valtuusto osoittaa toimielimelle määrärahan ja asettaa mahdollisen tuloarvion määrätyn tehtävän hoitamiseksi siten, että tehtävälle asetetut tavoitteet toteutuvat. Vesilahden kunnassa on kahdeksan valtuustoon nähden sitovaa vastuualueita: tarkastuslautakunta, hallintopalvelut, sosiaali- ja terveyspalvelut, opetus- ja varhaiskasvatuspalvelut, vapaa-ajan palvelut, tekniset palvelut, vesi- ja viemärilaitos sekä rakennusvalvonta ja ympäristönsuojelu.

Tuloslaskelmaosa on kunnan kokonaistaloudellinen laskelma, jonka tehtävänä on osoittaa tulo-rahoituksen riittävyys palvelujen järjestämisestä aiheutuviin kustannuksiin. Tuloslaskelmaosaan yhdistellään tehtävien toimintatulot ja toimintamenot. Tuloslaskelmaosassa budjetoidaan valtuustoon nähden sitovat tulosvaikutteiset tuloarviot ja määrärahat, joita ei ole budjetoitu tehtäväkohtaisissa käyttötalousosissa ja tulosbudjeteissa. Tuloslaskelmaosan sitovia eräitä ovat verotulot, valtionosuudet, rahoitustulot ja -menot, satunnaiset erät ja tilin-



päätössiirrot. Mainittujen erien sitovuuteen sovelletaan samoja perusteita kuin käyttötalousosan ja investointiosan tuloarvioissa ja määrärahoissa. Tuloarvioiden alittuminen ja määrärahan ylittyminen on käsiteltävä talousarviomuutoksena valtuustossa.

Rahoituslaskelma osoittaa, miten talousarvio vaikuttaa kunnan maksuvalmiuteen. Rahoitusosa on jaettu kahteen osaan. Ensimmäisessä osassa kuvataan toiminnan ja investointien rahavirtaa. Siitä nähdään, miten vuosikate ja muu tulo-rahoitus riittävät investointimenojen kattamiseen. Toisessa osassa arvioidaan rahoituksen rahavirta. Talousarviota laadittaessa tärkeitä eriä ovat antolainauksen ja lainakannan muutokset sekä kassavarojen muutokset.

Investointiosassa esitetään investointeja koskevat tavoitteet, hankkeiden kustannusarviot ja niiden jaksottuminen investointimenoina suunnitteluvuosille sekä investointiin saatavat rahoitusosuudet ja muut tulot.

### 3.3 Taloudellinen tilanne ja kehitysnäkymät

#### 3.3.1 Yleinen taloudellinen tilanne

Valtiovarainministeriön julkaiseman syksyn 2020 taloudellisen katsauksen mukaan talouden näkymät niin Suomessa kuin maailmantaloudessa ovat hyvin epävarmoja covid-19 -pandemian vuoksi. Euroalueen BKT supistuu 9,6 prosenttia tänä vuonna ja kasvaa 5 prosenttia ensi vuonna. Kuluttajien luottamus ja talouden toimintakyky pysyvät heikkoina siihen saakka, kun viruksen aiheuttamaan sairauteen on löydetty tehokas hoito tai rokote.

Suomen talous on supistunut kolme vuosineljännestä peräkkäin. Suurin syyllinen talouden syöksyyn on covid-19, mutta talous oli ajautunut taantumaan jo ennen pandemiaa. Bruttokansantuotteen arvioidaan supistuvan 4,5 prosenttia vuonna 2020. BKT:n supistumiseen vaikuttaa merkittävimmin viennin supistuminen noin 13 prosentilla. Pandemian aiheuttama epävarmuus hidastaa ulkomaisen kysynnän kasvua monilla viennille keskeisillä toimialoilla, mikä lisää viennin supistumista. Supistuminen koskee niin tavaroiden kuin palveluidenkin vientiä. Viennin lisäksi yksityinen kulutus ja yksityiset investoinnit supistuvat. Yksityinen kulutus supistuu 3,8 prosenttia. Epidemian takia käynnistetyt liikkumisen ja liiketoiminnan rajoitukset ovat vähentäneet erityisesti palveluiden kulutusta. Yksityiset investoinnit supistuvat 7,6 prosenttia. Uusien asuntojen rakentaminen on vähentynyt vuonna 2020, vaikka vuoden alkupuolella nähtiinkin ennakoitua positiivisempaa kehitystä. Asuinrakennusinvestointeja enemmän laskevat kuitenkin yksityiset kone-, laite- ja kuljetusvälineinvestoinnit, jotka vähenevät pandemian aiheuttaman epävarmuuden vuoksi.

Julkisten menojen lisääminen tukee kokonaistaloutta tänä vuonna. Tukitoimien vaikutuksena kuitenkin Suomen julkisen talouden alijäämä syvenee ja julkinen talous velkaantuu lisää yli 20 miljardia euroa. Suomen julkisen talouden rahoitus on pitkällä aikavälillä epätasapainossa. Suurin syy rahoituksen epätasapainoon ja väestön ikääntyminen, joka kasvattaa sosiaali- ja terveystalouden tarvetta ja julkisia menoja nopeaa tahtia vuosi vuoden perään aina 2040-luvun alkupuolelle saakka. Julkinen talous on pandemian jäljiltä aiempaa selvästi velkaisempi ja rahoituksen pitkän aikavälin epätasapaino tarkoittaa, että ilman korjaavia toimia julkinen velka jatkaa kasvuaan.

Työvoiman ulkopuolella olevien määrä on lisääntynyt vuonna 2020. Työllisyyden lasku ja lomautettujen suuri määrä kohottavat työttömyysasteen 8 prosenttiin. Elokuussa 2020 työttömyysaste oli 7,7 prosenttia, kun se oli vuotta aiemmin 6,1 prosenttia. Työttömiä oli 42 000 enemmän kuin edeltävänä vuonna samaan aikaan.

Kuluttajahintaindeksillä mitattuna vuoden 2020 inflaatioksi ennustetaan 0,4 prosenttia. Kulutuskysynnän merkittävä supistuminen ja epävarmuus talouden kehittämisestä hillitsevät inflaatiota myös tulevina vuosina.

BKT:n arvioidaan kasvavan 2,6 % v. 2021 ja 1,7 % v. 2022. Pandemiaa edeltävä BKT:n taso saavutettaneen vuonna 2023. Kasvu perustuu yksityisen kulutuksen elpymiseen. Julkinen kysyntä tukee kasvua erityisesti vuonna 2020 ja lievemmin vuonna 2021. Yksityisten investointien kasvu jää lähivuosina kokonaisuudessaan vaisuksi. Talouskasvun ennustettu palautuminen alkaa kohentaa työvoiman kysyntää vuosina 2021-2022. Työllisten määrä jää kuitenkin pienemmäksi kuin se oli vuonna 2019. (Valtiovarainministeriö: Taloudellinen katsaus syksy 2020.)



### 3.3.2 Kuntatalous syksyllä 2020

Tilinpäätöstietojen mukaan kuntatalous jatkoi heikkenemistään vuonna 2019. Kuntaliiton mukaan peräti 65 kunnan vuosikate oli vuonna 2019 negatiivinen ja peräti 224 kunnan tilikauden tulos oli alijäämäinen. Vuosikate suhteessa poistoihin oli vain 76 prosenttia. Edellisen kerran yhtä heikkoja kuntatalouden tunnuslukuja esiintyi vuonna 2012. Keskeisiä syitä taloushaasteiden takana olivat vuoden aikana käyttöön otettu tulorekisteri ja verokorttiuudistus, jotka hidastivat tuloverojen kertymistä. Samaan aikaan valtionosuuksiin kohdistui useita leikkauksia. Toisaalta myös kustannukset kasvoivat. (Kuntaliitto, pääekonomisti Minna Punakallio 8.10.2020.)

Yleinen taloudellinen kehitys kääntyi hienoiseen laskuun jo vuoden 2019 loppupuoliskolla ja vuoden 2020 alussa Suomeen levinnyt covid-19 -pandemia ja sitä seuranneet hallituksen asettamat rajoitustoimet vaikuttivat voimakkaasti koko julkiseen talouteen ja kuntatalouteen sen osana. Tilanne vaikutti kevään aikana kuntien tehtäväkenttään, palvelujen tarpeeseen ja kysyntään ja palveluiden tuottamisen tapaan. Samanaikaisesti kuntien verotulot putosivat, myynti- ja maksutulot vähenivät sekä sosiaali- ja terveydenhuollon menot kasvoivat kuntien ja sairaanhoitopiirien valmistautuessa koronapotilaiden hoitoon. Myös kiireetöntä hoitoa lykättiin osin kuntien ja kuntayhtymien, osin asiakkaiden toimesta. Pandemian vaikutukset yksittäisiin kuntiin ovat olleet hyvinkin erilaisia johtuen muun muassa kuntien erilaisista tulo- ja rakenteista, elinkeinorakenteista, palvelurakenteista, koronatapausten määrästä ja maantieteellisestä sijainnista.

Valtio on tukenut kuntia vuoden 2020 aikana akuutista kriisistä selviämässä. Tukitoimet ovat kohentaneet kuntatalouden tilaa. Myös verotulojen kehitys on ollut keväällä ennustettua parempaa. Osittain kuntien verotulojen ennakoitua parempi kehitys johtuu siitä, että valtio on korottanut kuntien yhteisöveron jako-osuutta sekä vuonna 2020 että 2021. Kuitenkin myös kunnallisveron ennakoidaan kehittyvän positiivisesti. Yhteisöveron tuottoa lisää myös kompensatio varhaiskasvatusmaksujen alentamisesta.

Kuntatalouden tukitoimia jatketaan vuonna 2021. Monet kiireettömän hoidon toimenpiteet siirrettiin tai peruttiin koronatartuntojen uhan ja varautumisen edellyttämän terveydenhuollon resurssien riittävyyden vuoksi tuleville vuosille. Vaikka hoitojonojen purkaminen on ehditty jo aloittaa, siirtyy vuoden 2020 sosiaali- ja terveydenhuollon hoitovelkaa tuleville vuosille. Lisäksi kuntatalouden tilannetta haastaa talouden hidas toipuminen ja menojen sopeuttamisen vaikeus nykytilanteessa, jonka kesto on vaikea vielä arvioida.

Kuntatalouden näkökulmasta koronakriisistä ollaan siirtymässä akuutin kriisin jälkeiseen aikaan. Jatkossa vaikutukset riippuvat monilta osin paitsi koronavirus-tapauksien määrästä eri alueilla, myös mahdollisista uusista rajoitustoimista sekä kansainvälisen talouden kehityksestä. Myös kuluttajien varovaisuudella ja esimerkiksi matkailun elpymisellä on vaikutusta erityisesti suurten kaupunkien ja matkailusta riippuvaisten kuntien tilanteeseen. Voidaan arvioida, että koronapandemian alueelliset vaikutukset tulevat vaihtelevaan myös tulevina vuosina merkittävästi. Siten tarve kuntasektorin kestävyttä parantaviin rakenteellisiin uudistuksiin korostuu entisestään. Rakenteellisten uudistusten lisäksi kuntatalouden vakauden turvaaminen edellyttää myös kuntien omia tuottavuus- ja sopeutustoimia.

Kuntatalouden haasteena on sopeutuminen kohti koronakriisin jälkeistä aikaa ja kohti normaalia rahoitusuraa. Kuntatalouden suurin ongelma koronakriisin tuomien lisähaasteiden lisäksi on jo pitkään jatkunut tulo- ja menokehityksen rakenteellinen epäsuhta. Ikäihmisten määrän kasvu on jo monen vuoden ajan lisännyt palvelutarvetta ja sote-menoja, ja tämä kehitys tulee jatkumaan alkavalla vuosikymmenellä. Samanaikaisesti työikäisen väestön määrän pieneneminen heikentää veropohjaa. Demografinen muutos lisäksi eriyttää erikokoisten ja olosuhteiltaan erilaisten kuntien talouskehitystä.

Pandemia vuoksi kaikki ennusteet sisältävät suuria riskejä niin parempaan suuntaan kuin alaspäin. Valtiovarainministeriön laatimat talouden ennusteet lähtevät siitä, että pandemia kehittyy Suomessa hallitusti ja talous lähtee sen jälkeen maltilliseen kasvuun.

(Valtiovarainministeriö: Kuntatalousohjelma vuodelle 2021, syksy 2020.)

### 3.4 Vesilahden kunnan taloudellinen tilanne

#### 3.4.1 Kunnan talouden yleiskuva

Kuntataloudessa vuosikate on keskeinen kateluku arvioitaessa tulo-rahoituksen riittävyyttä. Vuosikate osoittaa sen tulo-rahoituksen, joka juoksevien menojen maksamisen jälkeen jää jäljelle käytettäväksi investointeihin, sijoituksiin ja lainojen lyhennyksiin. Perusoletus on, että tulo-rahoitus on riittävä, jos vuosikate on vähintään pysyvien vastaavien poistojen suuruinen. Poistot kuvaavat keskimääräistä vuosittaista korvausinvestointitarvetta. Mikäli vuosikate kattaa poistot, kunnan ei tarvitse velkaantua, realisoida omaisuuttaan tai pitkäaikaisia sijoituksiaan pitääkseen palveluiden tuotantovälineet toimintakunnossa. Jos vuosikate jää negatiiviseksi, tulo-rahoitus ei riitä edes juokseviin menoihin. Kunnan vuosikate on vaihdellut merkittävästi edeltävinä vuosina. Vuosikate on riittänyt poistojen kattamiseen vuosina 2016 ja 2017.

	2019	2018	2017	2016	2015
vuosikate	1 541 487	-137 617	1 968 226	2 846 578	491 424
asukkaat	4 355	4 396	4 460	4 462	4 489
vuosikate eur/asukas	354	-31	441	638	109
tilikauden tulos	-25 021	-1 670 113	366 353	1 300 182	-1 331 676
tilikauden yli-/alijäämä	14 101	-1 630 991	405 475	1 339 304	-1 292 554

Taulukko: Kunnan vuosikate, tilikauden tulos, yli- ja alijäämä

Kunnan taseen 31.12.2019 mukainen ylijäämä on 669 352 euroa. Kunnan vuoden 2020 muutetun talousarvion alijäämäksi on vahvistettu 1,1 miljoonaa euroa. Jos talous toteutuu budjetin mukaisesti, kunnan tase muuttuu alijäämäiseksi. Vuoden 2020 toteuman ennakkointia on vaikeuttanut covid-19 -pandemia, joka vaikuttaa toimintatuottoihin ja -kuluihin ja verotuloihin. Lisäksi valtionosuuksiin on tullut muutoksia, kun valtiolta on tukenut kuntia kriisistä selviämisessä.

	2019	2018	2017	2016	2015
taseen yli- /alijäämä	669 352	655 251	2 286 242	1 880 767	541 463
asukkaat	4 355	4 396	4 460	4 462	4 489
ylijäämä eur/asukas	154	149	513	422	121

Taulukko: kunnan taseen yli-/alijäämä ja eur/asukas

Vesilahden kunnan lainojen määrä nousi vuonna 2019. Kunnalla oli vuoden vaihtuessa käytössään koko 10 miljoonan euron kuntatodistuslaina, joka nostaa lainojen kokonaismäärää. Kuntatodistuslaina eräntyi helmikuussa 2020, josta lähtien lainamäärä on laskenut tilinpäätökseen nähden. Vuoden 2020 aikana on muutettu lyhytaikaista kuntatodistuslainaa pitkäaikaiseksi lainaksi, mikä helpottaa tarvittavan lyhytaikaisen rahoituksen määrän mukauttamista kulloinkin vallitsevaan tilanteeseen.

Vuoden 2020 alkuperäisen talousarvion mukainen vuosikate on 770 049 euroa ja alijäämä on -822 751 euroa. Lokakuuhun mennessä tehtyjen talousarviomuutosten jälkeinen vuosikate on 514 731 euroa ja alijäämä -1 078 069 euroa. Vuonna 2020 on nostettu pitkäaikaista lainaa yhteensä 7,5 miljoonaa euroa. Samaan aikaan lyhytaikaisen kuntatodistuslainan määrää on pystytty alentamaan 10 miljoonasta eurosta 500 000 euroon. Loppuvuoden pitkäaikaisen lainan nostotarve määrittäytyy verotilitysten kehityksen ja investointien toteutumisen mukaan.

#### 3.4.2 Vuoden 2021 talousarvio ja kunnan talouden tasapainottaminen

Vesilahden kunnanhallitus antoi 14.9.2020 §184 talousarviokehityksen. Hyväksytyt talousarviokehityksen ulkoisten toimintatuottojen määrä oli 2,4 miljoonaa euroa, ulkoisten toimintakulujen 27,9 miljoonaa euroa ja toimintakate -25,5 miljoonaa euroa. Kehityksen mukainen verotulojen määrä oli 17,7 miljoonaa, valtionosuuksien 7,9 miljoonaa ja rahoituskulujen määrä oli -170 000 euroa. Talousarviokehityksen mukaisilla luvuilla talousarvion mukainen vuosikatteen määrä oli -157 000 euroa ja poistojen jälkeiseksi tilikauden alijäämäksi muodostui

-1,9 miljoonaa euroa. Talousarvion valmisteluohjeeksi annettiin, että kehyksessä annettujen ulkoisten määrärahojen määriä ei saa ylittää.

Vesilahden kunnanhallitus päätti kokouksessaan 16.11. , että tuloveroprosenttiin ja kiinteistöveroprosentteihin ei tehdä muutoksia vuoden 2020 veroprosentteihin nähden.

Esitys vuoden 2021 veroprosenteista on seuraava:

Tuloveroprosentti	22,00
Kiinteistöveroprosentit	
yleinen	1,25
vakituiset	0,55
muut asuinrakennukset	1,40
rakentamaton rakennuspaikka	2,00
yleishyödylliset yhteisöt	ei määrätty erikseen

Taulukko: tulo- ja kiinteistöveroprosentit vuodelle 2021

Kunnan ulkoisten toimintatuottojen määrä talousarviossa on 2,4 miljoonaa euroa. Toimintakulujen määrä on noin 27,9 miljoonaa euroa ja toimintakate on -25,5 miljoonaa euroa. Toimintatuottojen ja -kulujen sekä toimintakatteen määrä on hyvin lähellä talousarviokehysten lukuja. Talousarvion 2021 vuosikate on 396 000 euroa, joka on lähes 550 000 euroa parempi kuin talousarviokehysvaiheen vuosikate. Muutos johtuu verotulo- ja valtionosuusarvion kasvusta talousarviokehysten arvioon nähden. Vuosikatteen jälkeisistä eristä myös poistojen määrä on muuttunut kehysten jälkeen, kun poistolaskenta on edennyt. Tilikauden alijäämä on -1 087 000 euroa ja alijäämää syntyy 830 000 euroa vähemmän kuin kehysvaiheen luvuilla.

Vuoden 2020 muutettuun talousarvioon nähden toimintakate on 295 000 euroa heikompi, vuosikate 119 000 euroa heikompi ja tilikauden alijäämä 8 000 euroa heikompi. Suunnitelmavuosien aikana kunnan tuloslaskelmatilanne paranee asteittain. Taloustilanteen paraneminen perustuu verotulojen ja valtionosuuksien positiiviseen kehitykseen. Suunnitelmavuodet ovat kuitenkin alijäämäisiä. Mahdollista sote-uudistusta ei ole huomioitu suunnitelmavuosien luvuissa, koska siihen liittyvä lainsäädäntö ei ole vielä voimassa.

Kunnassa on tehty talouden tasapainotusohjelmia, mutta niiden vaikutus ei ole riittänyt pysyvään talouden tasapainoon. Viimeisimmän tasapainotusohjelman kunnanvaltuusto on hyväksynyt joulukuussa 2019. Vuonna 2021 jatketaan kaavoitushankkeita ja kunnallistekniikan rakentamista, joilla pyritään väestömäärän ja yritysten lukumäärän kasvattamiseen. Sekä väestömäärän kasvulla että yritysten lukumäärän lisäyksellä pyritään nostamaan kunnan verotulojen määrää ja siten saamaan kunnan talous tasapainoiseksi. Samaan aikaan jatketaan aktiivista kunnan toimintojen ja palveluiden tarkastelua ja kehittämistä. Vuoden 2020 keväällä alkanut covid-19 -pandemia on tuonut vuoteen 2020 omat haasteensa ja pandemian tuoma toiminnan ja talouden epävarmuus jatkuu myös vuonna 2021.

## 4 TULOSLASKELMA 2021–2023

### 4.1 Talousarvio 2021-2023

Talousarvion laadintasäädösten mukaan talousarvion käyttötalousosa sisältää sekä ulkoiset että sisäiset menot ja tulot. Vuoden 2021 tehtävälueiden määrärahat yhteensä ovat valtuustoon nähden sitovia, taloussuunnitelmavuosien 2022 ja 2023 osalta määrärahat ovat toiminnan kehittämistä ohjaavia.

Kunnan sisäisen laskutuksen erät muodostuvat ruokahuolto-, siivous- ja kuljetuspalveluista sekä kiinteistöjen pääoma- ja tilavuokrista. Sisäinen laskutus perustuu palvelun tai kiinteistön käyttöön.

sis. + ulk.	TP2019	TA 2020	TA- muutokset	MTA 2020	TA 2021	TS 2022	TS 2023
<b>Toimintatuotot</b>	<b>6 074 579</b>	<b>5 850 410</b>	<b>0</b>	<b>5 850 410</b>	<b>5 025 975</b>	<b>5 035 975</b>	<b>5 035 975</b>
Myyntituotot	2 845 721	2 841 360	0	2 841 360	1 868 905	1 878 905	1 878 905
Maksutuotot	569 451	522 700	0	522 700	502 664	502 664	502 664
Tuet ja avustukset	231 544	187 000	0	187 000	218 959	218 959	218 959
Muut toimintatuotot	2 427 864	2 299 350	0	2 299 350	2 435 447	2 435 447	2 435 447
<b>Toimintakulut</b>	<b>-30 052 950</b>	<b>-30 800 601</b>	<b>-255 318</b>	<b>-31 055 919</b>	<b>-30 526 506</b>	<b>-30 554 849</b>	<b>-30 593 949</b>
Henkilöstökulut	-8 211 072	-8 303 001	-77 000	-8 380 001	-8 520 669	-8 569 449	-8 618 549
Palkat ja palkkiot	-6 614 858	-6 687 485	-77 000	-6 764 485	-6 852 049	-6 892 509	-6 933 359
Henkilösivukulut	-1 596 214	-1 615 516	0	-1 615 516	-1 668 620	-1 676 940	-1 685 190
Eläkekulut	-1 416 806	-1 410 304	0	-1 410 304	-1 447 890	-1 454 730	-1 461 580
Muut henkilösivukulut	-179 408	-205 212	0	-205 212	-220 730	-222 210	-223 610
Palvelujen ostot	-18 082 832	-18 748 660	-121 000	-18 869 660	-18 384 673	-18 364 973	-18 354 973
Aineet, tarvikkeet ja tavarat	-1 361 314	-1 449 890	-2 000	-1 451 890	-1 264 126	-1 264 126	-1 264 126
Avustukset	-475 947	-501 200	-45 318	-546 518	-519 000	-519 000	-519 000
Muut toimintakulut	-1 921 785	-1 797 850	-10 000	-1 807 850	-1 838 038	-1 837 301	-1 837 301
<b>Toimintakate</b>	<b>-23 978 371</b>	<b>-24 950 191</b>	<b>-255 318</b>	<b>-25 205 509</b>	<b>-25 500 531</b>	<b>-25 518 874</b>	<b>-25 557 974</b>
Verotulot	16 960 633	18 065 000	0	18 065 000	18 056 000	18 075 000	18 628 000
Valtionosuudet	8 515 140	7 843 540	0	7 843 540	8 007 000	8 352 000	8 352 000
Rahoitustuotot ja -kulut	44 086	-188 300	0	-188 300	-166 800	-169 800	-161 800
Korkotuotot	3 693	500	0	500	100	100	100
Muut rahoitustuotot	103 836	27 600	0	27 600	28 600	28 600	28 600
Korkokulut	-60 571	-216 100	0	-216 100	-94 500	-97 500	-89 500
Muut rahoituskulut	-2 873	-300	0	-300	-101 000	-101 000	-101 000
<b>Vuosikate</b>	<b>1 541 487</b>	<b>770 049</b>	<b>-255 318</b>	<b>514 731</b>	<b>395 669</b>	<b>738 326</b>	<b>1 260 226</b>
Poistot ja arvonalentumiset	-1 566 509	-1 631 900	0	-1 631 900	-1 521 536	-1 718 636	-1 917 511
Suunnitelman muk. poistot	-1 566 509	-1 631 900	0	-1 631 900	-1 521 536	-1 718 636	-1 917 511
<b>Tilikauden tulos</b>	<b>-25 021</b>	<b>-861 851</b>	<b>-255 318</b>	<b>-1 117 169</b>	<b>-1 125 867</b>	<b>-980 310</b>	<b>-657 285</b>
Poistoeron muutos	39 122	39 100	0	39 100	39 100	39 100	39 100
<b>Tilikauden ylijäämä (alij.)</b>	<b>14 101</b>	<b>-822 751</b>	<b>-255 318</b>	<b>-1 078 069</b>	<b>-1 086 767</b>	<b>-941 210</b>	<b>-618 185</b>

#### Toimintatuotot

Kunnan talousarvion toimintatuotot 2021 ovat 824 000 euroa eli 14 prosenttia alemmat kuin vuoden 2020 talousarvion toimintatuotot. Ulkoisten toimintatuottojen aleneminen perustuu siihen, että Lempäälän Vesi Oy:n kanssa tehdyn operointisopimuksen mukaisesti Lempäälän Vesi Oy alkaa maksaa Vesilahden kunnalle vuokraa vesi- ja viemäriverkostosta, eikä kunnalle tuloudu enää vesi- ja jätevesimaksuja. Lisäksi teknisissä palveluissa on lakattu tekemästä kiinteistöjen kustannuspaikkojen välisiä sisäisiä tuotto- ja kulukirjauksia, mikä vähentää sisäisten tuottojen määrää 320 000 eurolla.

Toimintatuotot koostuvat mm. varhaiskasvatuksen asiakasmaksuista, yhteistoiminta-alueelle tuotettujen ruoka- ja siivouspalveluiden tuotoista sekä rakennusten ja vesi- ja viemäriverkoston vuokratuotoista.

#### Toimintakulut

Toimintakulut laskevat vuoden 2020 muutettuun talousarvioon nähden 529 000 euroa eli 1,7 prosenttia. Toimintakuluihin vaikuttavat joulukuussa 2019 tehdyt tasapainotuspäätökset sekä vesi- ja viemärlaitoksen ope-  
rintisopimus.

Vuodelle 2021 on varattu *henkilöstökuluihin* 141 000 euroa eli 1,7 prosenttia enemmän kuin vuoden 2020 muutettuun talousarvioon. Vuodelle 2021 on varattu työehtosopimusten mukainen korotus henkilöstökuluihin. Työehtosopimukset ovat voimassa helmikuun 2022 loppuun ja suunnitelmavuosille on varattu arvion mukainen korotus henkilöstökuluihin.

*Palveluiden ostojen* määrä laskee laskee 485 000 euroa eli 2,6 prosenttia vuoden 2020 muutettuun talousarvioon nähden. Palveluiden ostojen määrä nousee sosiaali- ja terveystaloudessa, mutta palveluiden ostot laskevat teknisissä palveluissa, kun kiinteistöjen kustannuspaikoilla on lakattu tekemästä kustannuspaikkojen välisiä tuotto- ja kulukirjauksia. Lisäksi vesi- ja viemärlaitoksen palveluiden ostot jäävät pois operointisopimuksen myötä, mikä vähentää palveluiden ostoa.

*Aineiden, tarvikkeiden ja tavaroiden* ostot laskevat noin 13 prosenttia vuoden 2020 muutettuun talousarvioon nähden. Euroissa vähennys on 188 000 euroa. Vesi- ja viemärlaitoksen operointisopimus vähentää aineiden, tarvikkeiden ja tavaroiden kulutusta.

Kunnan *avustusten* määrä on 37 000 euroa eli 5 prosenttia vähemmän kuin vuoden 2020 muutetussa talousarviossa. Vähennys syntyy pääasiassa rakennus- ja ympäristölautakunnan avustuksista.

*Muut toimintakulut* nousevat 30 000 eli 1,7 prosenttia vuoden 2020 muutettuun talousarvioon nähden.

**TOIMINTAKATE** heikkenee vuoden 2019 tilinpäätökseen nähden 1 522 000 euroa ja vuoden 2020 muutettuun talousarvioon nähden 295 000 euroa. Toimintakatteen kasvu on 1,2 prosenttia.

## Verotulot

Verotulojen budjetoinnissa käytetään Kuntaliiton, valtionvarainministeriön ja verohallinnon tuottamaa verokehikkoa. Verotuloissa käytetyt luvut perustuvat lokakuun verokehikkoon.

	TP 2019	TA 2020	TA 2021	TS 2022	TS 2023
kunnallisvero	15 175 007	16 226 000	16 090 000	16 186 000	16 766 000
kiinteistövero	1 260 184	1 286 000	1 286 000	1 286 000	1 286 000
osuus yhteisöveron tuotosta	525 441	553 000	680 000	603 000	576 000
yhteensä	16 960 632	18 065 000	18 056 000	18 075 000	18 628 000

Taulukko: verotulot

## Valtionosuudet

Kunnan valtionosuus koostuu kahdesta osasta, kunnan peruspalvelujen valtionosuudesta (VM) ja opetus- ja kulttuuriministeriön valtionosuusrahoituksesta (OKM). Lisäksi samassa yhteydessä valtionosuuksien kanssa maksetaan kunnille ja muille opetuksen järjestäjille kotikuntakorvauksia.

Kunnan peruspalvelujen valtionosuus kattaa sosiaali- ja terveydenhuollon, varhaiskasvatuksen, esi- ja perusopetuksen, kirjastojen, yleisen kulttuuritoimen ja taiteen perusopetuksen tehtäväalueet. Peruspalvelujen valtionosuus on laskennallinen, ja se perustuu kunnan asukkaisen palvelutarpeeseen ja olosuhdetekijöihin. Kunnalle myönnetyn valtionosuuden suuruuteen ei vaikuta se, miten kunta palvelutoimintansa järjestää ja miten paljon rahaa se niihin käyttää. Kunnan peruspalvelujen valtionosuusprosentti kuvaa valtion ja kuntien välistä kustannusten jakoa valtakunnallisesti. Vuonna 2021 valtionosuusprosentti nousee 0,18 prosenttiyksikköä ollen 25,67 (vuonna 2020 25,49).

Opetus- ja kulttuuritoimen rahoitusjärjestelmä toimii osana kuntien valtionosuusjärjestelmää. Järjestelmällä rahoitetaan koululaisten aamu- ja iltapäivätoimintaa, osaa esi- ja perusopetuksesta, lukiokoulutusta, ammatillista peruskoulutusta, oppisopimuskoulutusta, ammatillista lisäkoulutusta ja kansanopistoissa, kansalaisopistoissa,

kesäyliopistoissa, liikunnan koulutuskeskuksissa ja opintokeskuksissa järjestettyä vapaan sivistystyön koulutusta. Lisäksi järjestelmä kattaa ammatillisten erikoisoppilaitosten toiminnan ja opetustuntimäärän perusteella rahoitettavan taiteen perusopetuksen, kuntien liikuntatoimen ja nuorisotyön sekä museoiden, teattereiden ja orkestereiden toiminnan.

Valtionosuuksien yhteydessä maksetaan kunnille ja muille opetuksen järjestäjille kotikuntakorvauksia. Opetuksen järjestäjä on oikeutettu kotikuntakorvaukseen oppilaan suorittaessa oppivelvollisuuttaan muussa kuin oman kotikuntansa esi- tai perusopetuksessa. Kotikuntakorvaus määräytyy oppilaan isän mukaan. Kotikuntakorvaukset kirjataan toimintatuloihin ja –menoihin, eivätkä ne sisälly valtionosuuksiin siitä huolimatta, että ne maksetaan valtionosuuksien yhteydessä.

Talousarvion laadinnassa on käytetty Valtiovarainministeriön kuntatalousohjelman valtionosuuslaskelmia. Lopulliset päätökset kuntien valtionosuuksista vuodelle 2021 tehdään joulukuun 2020 lopussa.

**Rahoitustuotoissa ja -kuluissa** näkyy kunnan lainojen ja koronvaihtosopimuksen korkovaikutukset.

## VUOSIKATE

Vuosikate on kunnan kokonaistulorahoitusta kuvaava välitulos, joka ilmoittaa tulorahoituksen riittävyyden pitkävaikutteisista tuotannontekijöistä aiheutuvien poistojen kattamiseen. Vuosikatteella tulisi keskimäärin kattaa vähintään suunnitelman mukaisten poistojen määrä, jotta uusintainvestointien omarahoitus voidaan turvata.

Talousarviovuoden ja -suunnitelmavuosien vuosikate ei riitä kattamaan poistoja.

**Suunnitelman mukaisissa poistoissa** noudatetaan kunnanvaltuuston päätöksen 29.10.2012 §64 mukaista poistosuunnitelmaa. Suunnitelmapoistoja ja arvonalentumisia ei budjetoida määrärahoina, vaan niiden sitovuus määritellään valtuuston erikseen hyväksymässä poistosuunnitelmassa.

**Poistoeroa** puretaan aiemmin tehdyillä investointivaruksilla katettujen investointien suunnitelman mukaisten poistojen suhteessa. Poistosuunnitelman muutos vaikuttaa poistoeron muutokseen ja kasvattaa poistoeron vähennystä, jolla on tulosta parantava vaikutus.

**Tulorahoituksen riittävyyttä koskevat tunnusluvut:**

	TP 2019	TA 2020	TA 2021	TS 2022	TS 2023
Toimintatuotot/Toimintakulut, %	11,2	11,2	8,6	8,7	8,7
Vuosikate/Poistot, %	98	47	26	43	66
Vuosikate euroa/asukas	354	175	90	167	284
Asukasmäärä	4 355	4 390	4 400	4 415	4 430

Taulukko: Tulorahoituksen riittävyys

## 4.2 Sitovuus

Tuloslaskelmaosan sitovia eriä ovat verotulot, valtionosuudet, rahoitustulot ja –menot, satunnaiset erät ja tilinpäätössiirrot. Tuloarvioiden alittuminen ja määrärahan ylittyminen on käsiteltävä talousarviomuutoksena valtuustossa.

Tuloslaskelmaerä	sitovat eurot
verotulot	18 056 000
valtionosuudet	8 007 000
rahoitustulot ja -menot	-166 400
satunnaiset erät	0
tilinpäätössiirrot	39 100



## 5 KÄYTTÖTALOUSOSA VUOSILLE 2021–2023

Käyttötalous ja toiminnan tavoitteet esitetään vastuualueittain. **Valtuustoon nähden sitova taso on tuottojen ja kulujen erotus eli netto paitsi vesi- ja viemärlaitoksessa, jossa sitova taso on tilikauden tulos.** Käyttötalousosassa valtuusto asettaa vastuualuekohtaiset tavoitteet ja osoittaa tavoitteiden toteuttamiseksi nettomääräiset määrärahat tehtävien hoitamiseen.

Vastuualueella erikseen sitovaksi merkittyä määrärahaa ei voi käyttää muuhun kuin valtuuston hyväksymään tarkoitukseen.

### 5.1 TARKASTUSLAUTAKUNTA

#### 5.1.1 Tarkastuslautakunta

Selite	TP 2019	TA+MU 2020	Esitys 2021	Muutos%	SU 2022	SU 2023
TOIMINTATUOTOT YHTEENSÄ						
TOIMINTAKULUT YHTEENSÄ	-14 204	-10 688	-15 500	45,0	-15 500	-15 500
TOIMINTAKATE	-14 204	-10 688	-15 500	45,0	-15 500	-15 500

**Vastuuhenkilö:** -

**Toimintaympäristö:** Kunnan hallinnon ja talouden arvioinnista ja tarkastuksesta vastaavat tarkastuslautakunta ja tilintarkastaja. Tarkastuslautakunnan tehtävänä on kuntalain 121 §:n mukaan arvioida, ovatko kunnan talousarviossa asettamat toiminnalliset ja taloudelliset tavoitteet toteutuneet. Tarkastuslautakunnan tehtäviin kuuluu myös kunnan toiminnan tuloksellisuuden ja tarkoituksenmukaisuuden arviointi. Tarkastuslautakunnan tehtävänä on myös valvoa kuntalain 84 §:ssä säädetyn sidonnaisuuksien ilmoittamisvelvollisuuden noudattamista ja saattaa ilmoitukset valtuustolle tiedoksi.

**Kehittämiskohteet 2021:** Tarkastuslautakunta tekee tarkastuskäyntejä kunnan eri toimipisteisiin ja kuulee säännöllisesti viranhaltijoita. Myös kunnan eri hallintokuntien teettämiä asiakaskyselyjä, itsearviointeja ja tilastoituja käytetään hyödyksi arvioinnissa. Seudulliseen toimintaan osallistutaan mm. puheenjohtajakokousten ja yhteisten koulutustapahtumien muodossa. Tarkastuslautakunta seuraa aktiivisesti kuntien arvioinnin ja tarkastuslautakuntien työskentelyn kehittymistä mm. koulutusten kautta.

### 5.2 KUNNANHALLITUS

#### 5.2.1 Hallintopalvelut

Selite	TP 2019	TA+MU 2020	Esitys 2021	Muutos%	SU 2022	SU 2023
TOIMINTATUOTOT YHTEENSÄ	1 820 878	1 922 460	1 914 494	-0,4	1 924 494	1 924 494
TOIMINTAKULUT YHTEENSÄ	-3 440 950	-3 688 610	-3 695 432	0,2	-3 684 185	-3 683 045
TOIMINTAKATE	-1 620 072	-1 766 150	-1 780 938	0,8	-1 759 691	-1 758 551

**Vastuuhenkilö:** hallintojohtaja

**Toimintaympäristö:** Hallintopalvelut muodostuu seuraavista tehtäväalueista: demokratia (vaalit), strateginen johto, yleishallinto, talouspalvelut, tukipalvelut, elinkeino- ja maaseutupalvelut ja kaavoitus.

Keskusvaalilautakunta vastaa vaalien järjestämisestä.

Strategisessa johdossa valtuusto on kunnan ylin päättävä elin, joka vastaa kunnan toiminnasta ja taloudesta. Kunnanhallitus johtaa kunnan toimintaa, hallintoa ja taloutta. Kunnanhallitus vastaa kunnan toiminnan yhteensovittamisesta ja omistajaohjauksesta sekä kunnan henkilöstöpolitiikasta. Kunnanjohtaja johtaa kunnanhallituksen alaisena kunnan hallintoa, taloudenhoitoa ja muuta toimintaa.

Yleishallintoon kuuluvat kunnan hallinto- ja henkilöstöpalvelut, työllisyyspalvelut ja liikennepalvelut. Hallintopalvelut vastaa kunnan asiakaspalvelusta, tietohallinnosta ja hallintotehtävistä kuten asianhallinnan ja asiakirjahallinnon kokonaisuudesta. Henkilöstöpalvelut koordinoi ja kehittää henkilöstöasioita esimiestyön tukena. Vuoden 2021 alusta kunnan palkkahallinto siirtyy Monetra Pirkanmaa Oy:n tuotettavaksi. Työllisyyspalvelut vastaa kuntouttavasta työtoiminnasta ja liikennepalvelut kunnan joukko- ja palveluliikenteestä.

Talospalvelut tuottaa kunnan virallisen talousraportoinnin ja tuottaa taloustietoa kunnan strategisen johtamisen tueksi. Vuoden 2021 alusta kunnan taloushallinto siirtyy Monetra Pirkanmaa Oy:n tuotettavaksi.

Tukipalvelut tuottaa ruoka-, siivous- ja kuljetuspalvelut kunnan eri hallinnonaloille, henkilöstölle ja muille asiakkaille.

Elinkeinopalvelut edistävät paikallista elinvoimaa, vastaavat kunnan markkinoinnista ja panostavat kunnan kehittämiseen. Tavoitteena on uusien yritysten ja asukkaiden hankkiminen kuntaan sekä olemassa olevien yritysten vahvistaminen ja uudistaminen. Markkinoinnin lähtökohtana on parantaa Vesilahden tunnettavuutta ja ylläpitää kunnan pitovoimaa niin yritysten kuin asukkaiden osalta. Vesilahden maaseutuelinkeinoviranomaistehtävät hoidetaan Lempäälässä.

Kaavoitus vastaa kunnan kaavoitukseen ja maankäyttöön liittyvistä asioista. Kunnalla on sopimus aluearkkitehtitoiminnasta Urjalan kunnan kanssa.

### **Kehittämiskohteet 2021:**

#### Strateginen johto

Strategisen johdon tavoitteena on jatkaa koko kunnan operatiivisen johtamisjärjestelmän uudistamista. Yksi kehityskohde on myös strategiaan liittyvien mittareiden kehittäminen, operatiivisen toiminnan vaikuttavuuden mittaaminen ja läpi organisaation viety ymmärrys tulostaloudellisuudesta selkeine työhön liittyvine tavoitteineen.

#### Yleishallinto

Yleishallinnossa jatketaan palveluprosessien kuvaamista sekä kehittämistä. Tavoitteena on ajanmukaisten ja tehokkaiden työvälineiden mahdollistaminen koko kuntaorganisaatiolle. Vesilahden kunta on mukana työllisyyden kuntakokeilussa 1.1.2021 alkaen. Työllisyyskokeilun myötä muuttuvien palveluprosessien käyttöönotto on kunnan työllisyydenhoidon suurin tavoite vuodelle 2021.

#### Talospalvelut

Talospalveluissa jatketaan organisaation taloustietämyksen laajentamista ja ylläpitoa. Lisäksi jatketaan taloushallinnon menettelyiden kehittämistä. Vuoden 2020 lopulla selvitetään mahdollisuutta verkkokaupan käynnistämiseen. Mahdollinen käynnistäminen ajoittuu vuoteen 2021.

#### Tukipalvelut

Tukipalveluiden tavoitteena on ylläpitää jatkossakin laadukas, asiakaslähtöinen ja kustannustehokas palvelu, joka tukee kuntaa kestävä kehityksen tavoitteiden saavuttamisessa. Vuoden 2021 aikana siivouspalveluissa keskitytään siivousmenetelmien ja -kohteiden mitoituksien päivittämiseen.

#### Elinkeino- ja maaseutupalvelut

Elinkeino- ja maaseutupalveluiden tavoitteena on yrittämisen edellytyksien parantaminen sekä kehittäminen. Lisäksi tavoitteena on markkinoinnin ja viestinnän laadun parantaminen ja toimintamallien luomien sekä seutu yhteistyöhön osallistuminen.

#### Kaavoitus

Asemakaavoitettujen alueiden laajeneminen jatkuu ja tavoitteena on, että vuoden 2020 aikana valmistuneen Palvelukeskusalueen asemakaavamuutoksen lisäksi valmistuu myös Lammasniemen asemakaava (32 ha). Vuoden 2021 aikana valmistuvat Metsämantereen asemakaava (32 ha) ja Virolaisen alueen asemakaavamuutos. Seuraavina vuosina valmistuvat Multasen pien-pientaloalue, Kesolanpellon alue sekä Ratsutilanraitin- Koulutien kulmaus. Kysynnästä riippuen Suomelantien alussa tilan Saarikko asemakaavoittaminen pientaloalueeksi aloitetaan v.22-23. Tämän lisäksi tehdään tarvittavia pienehköjä asemakaavamuutoksia, jotka eivät nosta asemakaavoitettavan alueen pinta-alaa, joskin tonttivarantoa lisäävät hieman.

#### Toiminnalliset tavoitteet:

Tavoite	Toimintasuunnitelma 2021	Arviointikriteeri (mittari)
Et ole yksin	Kunta varmistaa ikäihmiselle laadukkaan asuinympäristön	Asukaskysely Kolmannen sektorin toiminnan aktiivisuus Ikäihmisten poismuutto
Et ole yksin	Kunta tarjoaa laadukkaan asiakaskokemuksen	Asiakastyytyväisyyskysely (kaikkien toimialojen asiakastyytyväisyys) Jokaisella vesilahtelaisella on yhteisö, johon kuulua Itseänsä yksinäiseksi tuntevien osuus, %
Et ole yksin	Henkilöstön hyvinvoinnin edistäminen	Henkilöstötyytyväisyys > 3 (henkilöstötyytyväisyysmittaus) Sairauspoissaolo% < 5% Henkilöstö, joilla ei sairauspoissaoloja lainkaan > 40% henkilöstöstä
4500 asukasta vuonna 2024	Monimuotoisen asumisen mahdollistaminen	Kunnan asuntotonttivaranto AK/AR/AO
4500 asukasta vuonna 2024	Nykyaikaiset ja modernit palvelut	Kehittämishankkeiden määrä / v
4500 asukasta vuonna 2024	Maankäytön strategisen kehityskuvan toteuttaminen	Vuosittainen maanhankinta / maankäyttösopimukset (ha) painopistealueilla Asukasmäärän kasvu (alueittain) Asuinkaavavaranto strategisilla painopistealueilla Kunnan ja yksityisten maanomistajien välisten maankäyttösopimusten määrä
4500 asukasta vuonna 2024	Taloudellisen tasapainon saavuttaminen	Vuosikate e/as Lainakanta e/as

4500 asukasta vuonna 2024	Digitaalisten palveluiden hyödyntäminen	Kehittämisprojektien määrä / v
Kunnasta löytyy edellytykset nykyaikaiseen yrittämiseen	Kunta kehittää palveluita ja toimitiloja joiden avulla tuetaan yrittäjyyttä ja yrittäjien sijoittumista	Yritysten lukumäärä Toimitilojen määrän muutos
Kunnasta löytyy edellytykset nykyaikaiseen yrittämiseen	Kunta tarjoaa yrittäjille yhteydet kouluttautua ja kehittää liiketoimintaa sekä digivalmiuksia	Tarjolla olevien koulutusten määrä yrittäjille
Kunnasta löytyy edellytykset nykyaikaiseen yrittämiseen	Maatalouden ja yrittämisen yhdistäminen bio- ja kiertotalouteen	Haettu ja saatu rahoitus Aktivoidut hankkeet (lkm)
Kunnasta löytyy edellytykset nykyaikaiseen yrittämiseen	Tarjotaan edellytykset uusiutua ja kouluttautua kasvuun	Yritysten ohjausmallin luominen
4500 asukasta vuonna 2024	Kunta mahdollistaa kaavoituksen ja infrarakentamisen kautta erilaisten asuintalo- ja tonttityyppien sijoittumisen	Asukasmäärän kehitys/kasvu
Pirkanmaan Rovaniemi	Kulttuuripalveluiden kehittäminen ja esille tuominen	Tapahtumakalenterin käyttöönotto
Pirkanmaan Rovaniemi	Kuntakuvan luominen	Kunnan kotisivujen kävijämäärien kasvattaminen (+10%/y) Ulkoisen näkyvyyden ohjelma
Pirkanmaan Rovaniemi	Viestinnän kehittäminen	Viestinnän yhtenäistäminen ja monipuolistaminen Viestinnällisen ulkoasun uudistaminen ja graafisen ohjeistuksen päivittäminen
Vetovoimainen ympäristö ja turvallinen liikkuminen	Kestävän ja vähähiilisen yhdyskuntarakenteen ja liikennejärjestelmän edistäminen	Hiilinegatiivisuuden saavuttaminen Joukkoliikenteen matkustajamäärät

**Informatiiviset tunnusluvut:**

Strateginen johto:

	TP 2019	TA 2020	TA 2021	TS 2022	TS 2023
Vuosikate	1 541 487	770 049	395 996	738 326	1 260 226
Lainakanta	17,1 meur	17,6 meur	15,7 meur	17,2 meur	16,6 meur
Henkilöstön määrä / koko kunta	192	192	192	192	192
Henkilötyövuodet HTV2 / koko kunta	182	182	182	182	182
Yritysten lkm, kotipaikka Vesilahti	344	380	390	420	430
Maanhankinta, ha	*	*	*	*	*
Kunnan asuin- ja yritystonttien luovutus, kpl	11	13	20	30	30

Hallintopalvelut, tukipalvelut, elinkeino- ja maaseutupalvelut, kaavoitus:

	TP 2019	TA 2020	TA 2021	TS 2022	TS 2023
Henkilötyövuodet HTV2 / hallintopalvelut	*	*	*	*	*
Joukkoliikenteen matkustajamäärä	39018	*	32 000	33 500	35 000
Työttömyys %	*	*	*	*	*
Aktivointiaste % (työllisyys)	*	*	*	*	*
vesilahti.fi kävijämäärä	128 000	140 000	154 000	170 000	188 000
Julkaisujen määrä sosiaal. mediassa	*	*	*	*	*
Tuotettujen aterioiden määrä	321636	332300	344625	320000	320000

Aterian keski- määräinen hinta	3,37	2,65	2,68	2,7	2,71
Siivouspalve- luiden keski- määräinen hinta (e/m2)	32,40	34,70	36,20	37,60	38,90
Asemakaavoit- etut alueet, ha	599	631	683	691	707
Kunnan asun- totontti-varanto AK/AR/AO	-17/37	2/12/49			
*Työpaikka- omavaraisuus	45,8 %	45,4 %	45,4 %	45,8 %	46 %
*Työpaikkojen kokonaismäärä	870	840	830	850	870
Tukea hake- neet maatilat	148	146	145	145	143
Myönnetyt tuki- eurot, maatilat	3 400 000 €	3 400 000 €	3 200 000 €	3 200 000 €	3 150 000 €
Käytössä oleva viljelysmaa (ha) (tukia myönnetty)	5535	5535	5330	5330	5330

\*Tilastokeskukselta ei saatavilla lukuja vielä vuodelta 2019, TP2019 luvut talousarvio 2019 mukaiset.

Henkilöstö	TP 2019	TA 2020	TA 2021
<b>Hallintopalvelut</b>			
Vakituiset	32,23	33,73	33,73
Määräaikaiset	2+ 1.1.-21.5. 0,2 22.5.-31.12. 1,0	1	0



## 5.2.2 Sosiaali- ja terveystoimintat

Selite	TP 2019	TA+MU 2020	Esitys 2021	Muutos%	SU 2022	SU 2023
TOIMINTATUOTOT YHTEENSÄ						
TOIMINTAKULUT YHTEENSÄ	-13 568 996	-14 201 149	-14 453 770	1,8	-14 453 770	-14 453 770
TOIMINTAKATE	-13 568 996	-14 201 149	-14 453 770	1,8	-14 453 770	-14 453 770

Pirkkalan ja Vesilahden kuntien sosiaali- ja terveydenhuollon yhteistoiminta-alue aloitti toimintansa 1.1.2013.

Yhteistoiminta-alueen palvelut muodostuvat kolmesta kokonaisuudesta; sosiaalipalvelut, ikääntyneiden palvelut ja terveystoimintat.

Sosiaali- ja terveystoimintoihin kuuluu myös ympäristöterveydenhuolto. Vesilahden alueella ympäristöterveydenhuollon viranomaisvalvonnasta, ohjauksesta ja neuvonnasta sekä eläinlääkintähuollosta, eläinsuojelusta ja eläintautien vastustamisesta huolehtii Pirkkalan ympäristöterveydenhuollon valvontayksikkö Pirteva.

Sosiaali- ja terveystoimintojen määrärahoissa on varauduttu jatkamaan sotiemme veteraanien maksuttomia aterioita kunnanvaltuuston vuonna 2013 tekemän päätöksen mukaisesti. Lisäksi määrärahoihin on varattu eläkemenoperusteiset maksut koskien ennen vuotta 2005 kertyneitä eläkkeitä.

### Sosiaalipalvelut

**Vastuuhenkilö:** sosiaalityön johtaja

**Tehtävä:** Sosiaalipalvelujen tulosalue vastaa lapsiperheiden, aikuisten, vammaisten ja maahanmuuttajien sosiaalipalveluista Pirkkalan yhteistoiminta-alueella. Keskeisimmät toimintaa ohjaavat lait ovat sosiaalihuoltolaki, lastensuojelulaki, vammaispalvelulaki ja kehitysvammahuoltolaki.

### Toimintaympäristö ja kehittämistoimenpiteet:

Sosiaalipalvelujen asiakkaiden tarpeet ovat moninaisia ja palveluja räätälöidään moniammatillisessa yhteistyössä mm. varhaiskasvatuksen, perusopetuksen ja terveydenhuollon kanssa. Vesilahdella tehdään yhteistyötä erityisesti kunnan varhaiskasvatuksen ja perusopetuksen kanssa.

Lasten ja perheiden palveluissa yhä useammalle lapsiperheelle tarjotaan sosiaalihuoltolain mukaisia palveluja. Tavoitteena on perheiden tukeminen raskaampien lastensuojelun palvelujen tarpeen vähentämiseksi. Lastensuojelun avohuollossa tullaan entistä tarkemmin arvioimaan tukitoimien vaikuttavuutta suhteessa tukitoimien sisältöön ja keston. Palveluprosesseja selkeytetään tilanteissa, joissa asiakkailla on pitkäaikainen tuen tarve. Yhteistoiminta-alueella lisätään lastensuojelun systemisen mallin käyttöä. Systemisessä toimintamallissa lapsen asioista vastaava sosiaalityöntekijä saa tuekseen moniammatillisen tiimin. Systeminen toimintamalli on kiinteä osa lastensuojelun palveluja, jolla vahvistetaan kunnan omaa palvelutuotantoa ja vähennetään ostopalvelujen tarvetta.

Lastensuojelun asiakasperheiden vanhempia tuetaan vaikeassa elämäntilanteessa aikuissosiaalityön keinoin. Lastensuojelun sijaishuollon palvelujen järjestämisestä yhteistoiminnassa on sovittu Tampereen seutukunnan ja Etelä-Pirkanmaan seutukunnan kuntien kesken. Sopimus kattaa lastensuojelun sijaishuollon seudullisen asiakasohjauksen sekä kiireellisten sijoitusten järjestämisen. Edelleen suunnitellaan kuntien välistä yhteistyötä myös perheoikeudellisten palvelujen järjestämisessä.

Lasten ja nuorten tukipalvelujen tulosalue lakkauttamisen vuoksi tulosalueen toiminnot jaetaan yhteistoiminta-alueella terveystoimintoihin ja sosiaalipalveluihin sekä Pirkkalassa lasten ja nuorten koulutukseen. Sosiaalipalvelujen tulosalueelle siirtyviä palveluja ovat lapsiperheiden kotipalvelu ja perheneuvola. Samassa yhteydessä aiemmin keskitettyä palveluna toiminut perheneuvola eriytetään kuntakohtaisiksi lähipalveluiksi.

Vammaisten henkilöiden henkilökohtaisen budjetoinnin kokeiluhanke toteutetaan osana Pirkanmaan tulevaisuuden sote-keskus ohjelmaa. Henkilökohtaisen avun palvelussa otetaan käyttöön palveluseteli 1.1.2021 alkaen. Pirkanmaan omais- ja perhehoidon sekä henkilökohtaisen avun keskus aloittaa omaishoidon tuen palvelujen seudullisen yhtenäistämisen vuoden 2021 aikana.

Informatiiviset tunnusluvut, Vesilahti	TP 2019	TA 2020	TA 2021
<b>Taloudellisuus</b>			
Vammaispalvelulain mukaisten palvelujen ja tukitoimien menot, €/asukas	80	86	85
Lastensuojelun sijaishuollon ja avohuollon sijoitusten menot, €/alle 18 vuotiaat	827	733	986
<b>Toiminnalliset tunnusluvut</b>			
Vaikeavammaisten kuljetuspalvelua saavat 31.12.	48	48	42
Lapsia lastensuojelun sosiaalityön asiakkaina 31.12.	52	55	55
Lapsia sosiaalihuollon asiakkaina 31.12.	44	40	50

## Ikääntyneiden palvelut

**Vastuuhenkilö:** vanhustyön johtaja

**Tehtävä:** Ikääntyneiden palvelujen tulosalue vastaa ikääntyneille tarkoitetuista varhaisista palveluista, kotihoitosta, sen tukipalveluista sekä asumis- ja hoivapalveluista Pirkkalan yhteistoiminta-alueella. Tavoitteena on edistää ikääntyneiden hyvinvointia, toimintakykyä, turvallisuutta sekä parantaa palvelujen laatua ja vaikuttavuutta. Keskeisimmät toimintaa ohjaavat lait ovat vanhuspäätöslaki, sosiaalihuoltolaki, omaishoitolaki ja perhehoitolaki.

### Toimintaympäristö ja kehittämistoimenpiteet:

lääkäiden henkilöiden palveluja uudistetaan hallituksen linjauksen mukaisesti kaksivaiheisesti. Ensimmäisessä vaiheessa valmisteltiin mm. ympärivuorokautisen hoidon henkilöstömitoitusta koskevat säädösmuutokset, jotka tulivat voimaan kesällä 2020. Henkilöstömitoitus on vähintään 0,7 työntekijää asiakasta kohti siirtymäajan 1.4.2023 jälkeen. Lakimuutoksilla ei ole vaikutusta yhteistoiminta-alueelle vielä vuonna 2021.

75 vuotta täyttäneiden määrän kasvu lisää palvelutarpeita. Ennusteiden mukaan yli 75-vuotiaiden osuus kasvaa Vesilahdella 26 % vuoteen 2025 mennessä. Tavoitteena on, että mahdollisimman moni ikääntynyt voi elää itsenäisesti ja turvallisesti omassa kodissaan. Ikääntyneiden palveluiden avulla tuetaan itsenäistä selviytymistä ensisijaisesti ennakoivilla ja varhaisilla palveluilla. Ikääntyneiden palvelut tekee tiivistä yhteistyötä muiden toimijoiden kanssa, jotta asumisen ja elinympäristöjen ratkaisuisa huomioidaan myös asukkaat, joilla on liikuntakyvyn tai muistin rajoituksia. Asumispalvelupaikkojen tarpeet tulee huomioida yhteistyössä kaavoituksen kanssa.

Varhaisten palvelujen tuella pyritään ennakoimaan tulevia palvelutarpeita ja tukemaan ikääntyneitä löytämään palvelutarvetta vastaava palvelu riittävän varhaisessa vaiheessa. Varhaisia palveluita ovat maakunnallinen puhelinneuvontapalvelu, paikallinen asiakasohjaus, Lähitoritoiminta ja päivätoiminta. Asiakkaiden sujuvien ja tarkoitustenmukaisten hoitopolkujen kehittämistä tehdään tiiviissä yhteistyössä terveys- ja sosiaalipalvelujen kanssa. Yhteistyöllä varmistetaan oikea-aikaisten ja taloudellisesti kestävien palvelujen järjestäminen palvelutarpeiden mukaisesti.

Kotihoidossa jatketaan henkilöstöressurssien oikea-aikaisen ja tasapuolisen käytön vakiinnuttamista asiakas- tarpeiden mukaisesti. Pirkanmaan Tulevaisuuden sote-keskus -hankkeessa PirSote kehitetään muun muassa ympärivuorokautisia kotiin vietäviä palveluja.

Omaishoitajien jaksamista tuetaan muun muassa terveystarkastuksilla, kuntoneuvonnalla ja vertaistuellä. Omaishoidon tuen siirtymistä perhe- ja henkilökohtaisen avun keskukseseen valmistellaan vuonna 2021 aloittamalla hoitoisuusluokkien ja tuen myöntämisperusteiden yhdenmukaistaminen. Talousarvioesitys vuodelle 2021 sisältää omaishoidon vapaan aikaisen maksun käyttöönoton.

Lyhytaikaisen hoidon palveluiden riittävyyttä täydennetään ostopalveluilla, perhehoidolla ja palvelusetelillä. Asumis- ja hoivapalveluiden laatua valvotaan suunnitelmallisesti. Hyvinvointia tukeva neuvonta ja ohjaus 75-vuotiaille järjestetään yhteistilaisuutena tai kotikäynteinä.

Toimintakyvyn laaja-alaisen arvioinnin ja palvelun laadun kehittämisessä ja palveluiden myöntämisperusteiden yhdenmukaisuudessa tehdään tiivistä yhteistyötä maakunnallisessa toimintakyvyn arviointiin liittyvässä maakunnallisessa verkostotyössä (RAI-verkosto). Asiakkaiden ja läheisten osallisuutta tuetaan palveluprosessien kaikissa vaiheissa.

Ikääntyneiden palveluissa jatketaan systemaattisesti tehtyjen asiakas- ja henkilöstökyselyjen toteuttamista. Tuloksia hyödynnetään palvelujen laadun ja toimintatapojen muutostarpeiden arvioinnissa.

Informatiiviset tunnusluvut, Vesilahti	TP 2019	TA2020	TA 2021
<b>Taloudellisuus</b>			
Kotihoidon nettomenot (kotihoito ja sen tukipalvelut), €/as	201	219	216
Ikäihmisten omaishoidon nettomenot €/asukas	29	27	27
Pitkäaikaisen laitoshoidon nettomenot €/asukas	139	167	155
Lyhytaikaisen laitoshoidon nettomenot €/asukas	3	2	0
Tehostetun palveluasumisen nettomenot €/asukas	204	241	220
<b>Toiminnalliset tunnusluvut</b>			
Kotihoidon käynnit (sis. kotipalvelut ja kotisairaanhoido)	22 181	25 000	23 000
välitön asiakastyöaika/h	7 689	11 000	8 000
Tukipalveluasiakkaat	131	140	145
Ikäihmisten omaishoidon tuen saajat	21	25	22
Pitkäaikaisen laitoshoidon hoitopäivät	5 733	5 810	5 810
Tehostetun palveluasumisen (sis. ostopalvelun) asumisvuorokaudet	7 968	8 000	8 000
joista lyhytaikaishoitopäivät	466	360	365

## Terveyspalvelut

**Vastuhenkilö:** ylilääkäri

**Tehtävä:** Terveyspalveluiden tulosalue vastaa perusterveydenhuollon ja erikoissairaanhoidon palveluista Pirkkalan yhteistoiminta-alueella. Perusterveydenhuollon palvelut sisältävät avosairaanhoidon, päivystyksen, suun terveydenhuollon, terveystieteiden keskuslaitoksen, neuvolat, koulu- ja opiskeluterveydenhuollon, mielenterveys- ja päihdetyön sekä näihin liittyvät tukipalvelut. Keskeisimmät toimintaa ohjaavat säädökset ovat terveydenhuoltolaki, neuvola-asetus ja erikoissairaanhoidtolaki.

## Toimintaympäristö ja kehittämistoimenpiteet:

Terveyspalvelujen toiminnan lähtökohtina ovat hyvinvoinnin ja terveyden edistäminen, sairauksien ennaltaehkäisy ja hoito sekä toimintakyvyn ylläpito. Kuntalaisia kannustetaan vastuunottoon omasta terveydestään elintapaohjauksella ja ryhmätoiminnoilla. Arkeen voimaa -ryhmätoimintamallia vahvistetaan edelleen Pirkkalan ja Vesilahdella.

Alle 25-vuotiaiden maksutonta raskauden ehkäisyä jatketaan. Seksuaalineuvonnan osaamista täydennetään henkilöstön lisäkoulutuksella. Perusopetuksen ja toisen asteen opiskelijoiden koulunkäynnin edellytyksiä tuetaan ja turvataan erityisesti, jos koronavirusepidemia pitkittyy.

Palvelujen saavutettavuutta parannetaan lisäämällä puhelinaikoja hoitajille ja lääkäreille. Sähköinen hoidon tarpeen arviointipalvelu vaihtuu syksyn 2020 aikana Omaolo-palveluun. Omaolo on kansallinen sähköinen sosiaali- ja terveydenhuollon asiointikanava, jonka kautta asukas voi mm. arvioida omaa hoidon tai palvelun tarvettaan ajasta ja paikasta riippumatta.

Lääkäreiden vuonna 2020 pilotoima puheentunnistuspalvelu kilpailutetaan ja puheentunnistus otetaan käyttöön vuonna 2021. Puheentunnistuksen käyttöönotto vapauttaa sihteerien työpanosta muuhun työhön.

Terveyskeskussairaalassa kehitetään lääkehoidon toimintaprosesseja, työturvallisuutta ja työergonomiaa. Potilaiden ja hoitajien välistä yhteydenpitoa ja samalla potilasturvallisuutta parannetaan nykyaikaistamalla terveyskeskussairaalan hoitajakutsujärjestelmä. Terveyskeskussairaalan kotiutusprosessia kehitetään edelleen työnjakoa selkiyttämällä ja yhteistyötä lisäämällä. Hoidon laatua parannetaan standardoimalla hoitotyön kirjaaminen. Tavoitteena on, että hoitajaksojen pituus on alle 10 hoitopäivää.

Fysioterapeuttien suoravastaanotto toiminnan käynnistäminen viivästyi koronapandemian vuoksi. Toiminta vakiinnutetaan vuonna 2021. Toiminnan tarkoituksena on nopeuttaa hoitoon pääsyä tuki- ja liikuntaelin vaurioissa ja vapauttaa lääkärin vastaanottoaikoja.

Suun terveydenhuollossa kehitetään toimintakäytäntöjä niin, ettei potilaita enää aseteta jonoon, vaan he saavat vastaanottoajan hoitotakuun puitteissa.

Erikoissairaanhoidon laskutus Pirkanmaan sairaanhoitopiirin osalta tapahtuu vuoden 2020 tavoin suoriteperusteisesti. Palvelusopimuksia kuntien ja PSHP:n välillä ei solmita. Psykiatrian avohoidon palvelut siirtyvät vuoden 2021 alusta hankittavaksi PSHP:ltä Tampereen kaupungin ja PSHP:n välisen päihde- ja mielenterveyspalvelujen integraation vuoksi. Yksityissektorilta hankittavat erikoissairaanhoidon palvelut pysyvät samalla tasolla kuin vuonna 2020.

Kehyskuntien tilaajarenkiaan tiivis yhteistyö jatkuu. Yhteistyössä valmistellaan muun muassa uniapneapotilaiden CPAP-hoidon ja hoidonseurannan toteutusta palvelusetelillä sekä kuvantamispalvelujen alueellista integroitumista Alueelliseen kuvantamis- ja apteekkiliikelaitokseen.

Talousarviossa varaudutaan potilastietojärjestelmä Mediatrixin tarvitsemien lisäosien hankintaan ja yhdyspintojen rakentamiseen sekä seudullisiin potilastietojärjestelmien yhteistyöhankkeisiin. Terveydenhuollon sähköisiä palveluja kehitetään myös osana Pirkanmaan Tulevaisuuden sote-keskus –hanketta PirSote sekä rakenneuudistushanketta.

Terveyspalveluissa kehitetään palveluja PirSote –hankkeen tavoitteiden mukaisesti. Pirkkalan yhteistoiminta-alue osallistuu myös Kehys –hankkeeseen, jossa kehitetään diabeteksen ehkäisyn ja hoidon sekä päihdepalvelujen palveluketjuja Pirkkalassa ja Vesilahdella.

Lasten ja nuorten tukipalvelujen tulosalueen lakkauttamisen johdosta terveyspalvelujen tulosalueelle siirtyy yhdeksän työntekijää (puheterapeutit, terveyskeskuspsykologit, neuvolan perheohjaaja ja nuorisopsykiatrian työryhmä).

<b>Informatiiviset tunnusluvut, Vesilahti</b>	<b>TP 2019</b>	<b>TA2020</b>	<b>TA 2021</b>
<b>Taloudellisuus</b>			
Perusterveydenhuollon nettomenot, €/asukas	637	643	673
Terveyskeskussairaalan nettomenot, €/asukas	93	96	93
Erikoissairaanhoidon nettomenot, €/asukas	1 118	1 183	1 201
<b>Toiminnalliset tunnusluvut</b>			
Vastaanottokäynnit			
Lääkärin vastaanotolla ja päivystyksessä	4 172	4 400	4 400
Sairaanhoitajan vastaanotolla	4 329	4 600	4 600
Neuvolakäynnit (hoitajat ja lääkärit)	2 516	2 300	2 300
Kouluterveydenhuollon käynnit (hoitajat ja lääkärit)	1 641	1 800	1 800
Mielenterveyskäynnit	1 270**	1 000	1 000
Suun terveydenhuollon käynnit	4 994	5 200	5 200
Terveyskeskussairaala			
Hoitopäivät	1 725	1 825	1 825
Hoitojaksot	147	160	160

\*\* omana palveluna 1 022, ostopalveluna Tampereelta 248

## 5.3 SIVISTYSLAUTAKUNTA

### 5.3.1 Opetus- ja varhaiskasvatuspalvelut

Selite	TP 2019	TA+MU 2020	Esitys 2021	Muutos%	SU 2022	SU 2023
TOIMINTATUOTOT YHTEENSÄ	766 626	600 700	648 830	8,0	648 830	648 830
TOIMINTAKULUT YHTEENSÄ	-9 328 759	-9 481 363	-9 626 911	1,5	-9 662 541	-9 698 411
TOIMINTAKATE	-8 562 133	-8 880 663	-8 978 081	1,1	-9 013 711	-9 049 581

**Vastuhenkilö:** sivistysjohtaja

#### **Toimintaympäristö:**

Sivistyspalveluihin kuuluu kaksi vastuualuetta, jotka ovat opetus- ja varhaiskasvatuspalvelut sekä vapaa-ajan palvelut. Opetus- ja varhaiskasvatuspalveluiden hallinto jakautuu sivistyspalveluiden, opetuspalveluiden sekä varhaiskasvatuspalveluiden hallintoon. Sivistys- sekä opetuspalveluiden hallinnosta vastaa sivistysjohtaja ja varhaiskasvatuspalveluiden hallinnosta varhaiskasvatusjohtaja.

Varhaiskasvatuspalveluihin kuuluu varhaiskasvatus päiväkodeissa ja perhepäivähoidossa, yksityinen varhaiskasvatus ja kotihoidontuki. Kunta maksaa lisäksi yksityisen hoidon tukea ja yksityisen hoidon tuen kuntalisää. Varhaiskasvatusta tarjotaan Peiponpellon, Satumetsän ja Peuraniityn päiväkodeissa sekä kunnallisessa ja yksityisessä perhepäivähoidossa.

Opetuspalveluissa tarjotaan esi- ja perusopetusta vuosiluokkien 0-6 kouluissa Narvassa ja Ylämäellä sekä 0-9 vuosiluokkien yhtenäiskoulussa Kirkonkylällä.

Muu koulutus sisältää Pirkan opiston kansalaisopistopalvelut, jotka jakautuvat vapaaseen sivistystyöhön, musiikin taiteen perusopetukseen ja muuhun taiteen perusopetukseen. Pirkan Opisto on Vesilahden, Lempeälän, Pirkkalan ja Nokian yhteinen kansalaisopisto, jossa Nokian kaupunki toimii isäntäkuntana. Lisäksi Taito Pirkanmaa ry:n Vesilahden Käsityö- ja muotoilukoulu Näpsä antaa laajan oppimäärän mukaista käsityön taiteen perusopetusta.

#### **Kehittämiskohteet 2021:**

Varhaiskasvatuksessa luonto, liikunta ja leikki

Varhainen tuki ja oppilashuolto

Vesilahden mallin käyttöönotto lasten ja nuorten harrastamisen ja hyvinvoinnin tukemiseksi

Unicef –lapsiystävällinen kunta

Peruskouluissa vastuu ympäristöstä ja kestävään tulevaisuuteen suuntautuminen

Pirkan opiston sopimuksen uusiminen ja taiteen perusopetuksen seutuyhteistyön kehittäminen



**Toiminnalliset tavoitteet:**

Tavoite	Toimintasuunnitelma 2021	Arviointikriteeri (mittari)
Et ole yksin	Vesilahden malli	Nopeiden palautekyselyjen käyttöönotto  Kouluterveyskysely (hyvinvointiin liittyvä osio)
Vetovoimainen ympäristö ja turvallinen liikkuminen	Luontokokemuksen tarjoaminen kaikille asiakasryhmille	Varhaiskasvatuksen ympäristökasvatussuunnitelman käyttöönotto ja toteutus

**Informatiiviset tunnusluvut:**

## Tehokkuustunnusluvut

Tehokkuus tunnusluvut	TP 2019	TA 2020	TA 2021	TS 2022	TS 2023
Päiväkotipaikka, €/vuosi	10284	10300	10300	10300	10300
Opetuspalvelut, €/esiopetuksen oppilas	6020	5353	7864	7735	8563
Opetuspalvelut, €/perusopetuksen oppilas	8517	8618	9289	9826	10030
Narvan koulu, €/oppilas	10686	9937	10394	11172	11731
Ylämäen koulu, €/oppilas	7705	8758	8799	8829	8237
Vesilahden yhteiskoulu, €/oppilas	7688	8248	8716	9198	9509

Informatiiviset tunnusluvut

Informatiiviset tunnusluvut	TP 2019	TA 2020	TA 2021	TS 2022	TS 2023
Kunnallisessa varhaiskasvatuksessa olevien lasten määrä	232	220	215	210	210
Yksityisessä varhaiskasvatuksessa olevien lasten määrä	4	* talousarviossa 2020 ei ko. lukua	18	18	18
Aamuhoidossa päiväkodeissa olevien lasten määrä	8	14	14	14	14
Iltapäivätoiminnassa koulun tiloissa olevien esi- ja perusopetuksen oppilaiden määrä	129	110	110	100	100
Esiopetuksessa olevien lasten määrä	67	52	52	52	48
Perusopetuksessa olevien lasten määrä	639	635	607	576	567
Käsityö- ja muotoilukoulun tuntimäärä	640	448	400	400	400
Pirkan opiston tuntimäärä	3643	3830	3790	3750	3700

Henkilöstö	TP 2019	TA 2020	TA 2021
<b>Opetus- ja varhaiskasvatus</b>			
Vakituiset	106	111	108
Määräaikaiset	12	8	9

### 5.3.2 Vapaa-ajan palvelut

Selite	TP 2019	TA+MU 2020	Esitys 2021	Muutos%	SU 2022	SU 2023
TOIMINTATUOTOT YHTEENSÄ	99 805	79 800	94 232	18,1	94 232	94 232
TOIMINTAKULUT YHTEENSÄ	-756 683	-816 108	-746 037	-8,6	-747 817	-749 607
TOIMINTAKATE	-656 878	-736 308	-651 805	-11,5	-653 585	-655 375

#### Toimintaympäristö:

Sivistyspalveluihin kuuluu kaksi vastuualuetta, jotka ovat opetus- ja varhaiskasvatuspalvelut sekä vapaa-ajan palvelut. Vesilahden kunnan vapaa-ajan palveluihin kuuluu kunnan tarjoamat kirjasto-, liikunta-, nuoriso- ja kulttuuripalvelut sekä näiden alla tapahtuva järjestöyhteistyö.

Vapaa-ajan palveluiden keskeisenä tavoitteena on kuntalaisten terveyden ja hyvinvoinnin edistäminen laadukkaiden ja vaikuttavien vapaa-aikatoimintojen sekä kuntalaisten osallistamisen avulla. Erityisesti vapaa-ajan palveluissa pyritään panostamaan ennaltaehkäisevään toimintaan. Vapaa-ajan palvelujen tehtävänä on edistää kuntalaisten yhdenvertaisia mahdollisuuksia sivistykseen, kulttuuriin ja liikkumiseen.

Vesilahden kirjasto on yksi Pirkanmaan PIKI-kirjastoista. Kirjastopalvelut edistää kirjallisuuden, taiteen ja kulttuurin saavutettavuutta sekä elinikäistä oppimista. Kirjasto tarjoaa monipuoliset tilat tapahtumiin, yhteisöllisyyteen ja järjestöyhteistyön toimintaan. Kirjastolla on myös merkittävä rooli kuntalaisten osallisuuden edistämässä. Kulttuuripalveluiden keskeisenä tehtävänä on tukea kulttuurihyvinvointia.

Liikuntapalvelut tarjoaa kuntalaiselle mahdollisuuden huolehtia omasta hyvinvoinnistaan monipuolisia liikuntalajeja harrastamalla niin omatoimisesti kuin ohjatusti. Nuorisopalvelut tarjoaa nuorille palveluita hyvinvoinnin tueksi ja mielekästä tekemistä sekä tapahtumia vapaa-ajalle. Nuorisopalveluilla on tärkeä rooli lasten ja nuorten osallisuuden edistämässä sekä tarjoamalla vaikuttamisen mahdollisuuksia nuorisovaltuuston toiminnan kautta.

#### Kehittämiskohteet 2021:

Vesilahden mallin käyttöönotto lasten ja nuorten harrastamisen ja hyvinvoinnin tukemiseksi. Tampereen ja Pirkanmaan kulttuuripääkaupunkihaku 2026.

#### Toiminnalliset tavoitteet:

Tavoite	Toimintasuunnitelma 2021	Arviointikriteeri (mittari)
Et ole yksin	Vesilahden malli	Harrastavien määrä  Harrastustoiminnan laatu
Vetovoimainen ympäristö ja turvallinen liikkuminen	Luontokokemuksen tarjoaminen kaikille asiakasryhmille	Lisätään matalan kynnyksen reittejä
Pirkanmaan Rovaniemi	Kulttuuripalveluiden esille tuominen ja kehittäminen	Tapahtumakalenterin tapahtumien määrä
Pirkanmaan Rovaniemi	Paikallisten palveluiden tai luontaisten vahvuuksien esille tuominen	Osallistuminen kulttuuripääkaupunkihankkeeseen

**Informatiiviset tunnusluvut:**

## Tehokkuustunnusluvut

Tehokkuus tunnusluvut	TP 2019	TA 2020	TA 2021	TS 2022	TS 2023
Kirjaston toimintakulut € / asukas	72,56	60,00	60,00	60,00	60,00
Kokonaiskulut € / kirjaston laina	4,11	4,00	4,00	4,00	4,00
Liikuntapalveluiden toimintakulut € / asukas	51,08	51,70	48,23	48,00	48,00
Nuorisopalveluiden toimintakulut € / asukas	44,49	59,98	45,42	45,00	45,00
Kulttuuripalveluiden toimintakulut € / asukas	5,04	5,03	4,80	4,80	4,80

## Informatiiviset tunnusluvut

Informatiiviset tunnusluvut	TP 2019	TA 2020	TA 2021	TS 2022	TS 2023
Kirjastoaineistohankinnat / 1000 asukasta	334,6	350	350	350	350
Kirjaston kokonaislainaus / asukas	17,7	17,00	17,00	17,00	17,00
Aineistohankinnat € / asukas	7,37	9,00	9,00	9,00	9,00
Kirjaston fyysiset käynnit / asukas	8,5	12,00	12,00	12,00	12,00
Nuorisotilan käynnit / alle 29-vuotias	6,91	3,12	7,00	7,00	7,00
Liikunta-avustukset € / asukas	3,43	2,75	2,75	2,75	2,75
Nuorisoavustukset € / asukas	0,90	0,69	0,69	0,69	0,69
Kulttuuriavustukset € / asukas	1,93	2,75	2,75	2,75	2,75

<b>Henkilöstö</b>	<b>TP 2019</b>	<b>TA 2020</b>	<b>TA 2021</b>
<b>Vapaa-ajan palvelut</b>			
Vakituiset	7,2	7,2	7,2
Määräaikaiset	0,14	0	0

## 5.4 TEKNINEN LAUTAKUNTA

### 5.4.1 Tekniset palvelut

Selite	TP 2019	TA+MU 2020	Esitys 2021	Muutos%	SU 2022	SU 2023
TOIMINTATUOTOT YHTEENSÄ	2 596 639	2 455 850	2 088 919	-14,9	2 088 919	2 088 919
TOIMINTAKULUT YHTEENSÄ	-2 120 320	-2 052 909	-1 703 523	-17,0	-1 705 643	-1 707 733
TOIMINTAKATE	476 319	402 941	385 396	-4,4	383 276	381 186

**Vastuhenkilö:** kunnaninsinööri

#### Toimintaympäristö:

Tekniset palvelut ylläpitävät, kehittävät ja vahvistavat Vesilahden ympäristöä edistämällä kuntalaisten hyvinvointia ja turvallisuutta. Tekniset palvelut vastaavat kunnan kaduista, kevyenliikenteenväylistä, yleisistä alueista ja rakennuksista. Tekniset palvelut koostuvat teknisestä hallinnosta, kiinteistötoimesta, liikenneväylistä ja yleisistä alueista ja palo- ja pelastustoimesta.

**Kiinteistötoimeen kuuluu** Vesilahden kunnan omistamien kiinteistöjen ylläpito, korjaukset ja tekninen kunnossapito. Pyrkimyksenä on kiinteistöjen arvon säilyttäminen ja turvallisen toimintaympäristön takaaminen kiinteistötoimen kiinteistöillä.

**Liikenneväylät ja yleiset alueet pitävät sisällään** Kaavateiden, kevyenliikenteenväylien, katuvalojen, yleis-tenalueiden, uima- ja venerantojen, leikkikenttien, ulkoliikuntapaikkojen ja viheralueiden suunnittelun, ylläpidon, kunnossapidon ja rakennuttamisen.

**Palo- ja pelastustoimen** tehtäviä hoitavat Pirkanmaan pelastuslaitos sekä paikalliset Vesilahden VPK ja Länsi-Vesilahden VPK. Sisäministeriö johtaa, ohjaa ja valvoo pelastustointia ja valmistelee sitä koskevan lainsäädännön. Pirkanmaan pelastuslaitoksella on toiminnassaan palvelutasopäätös, mikä ohjaa pelastustoimen toimintaa.

Teknisen palvelun tavoitteet perustuvat kuntastrategiaan ja MAL- sopimukseen. Teknisen palvelun tavoitteita ohjaavat myös Tampereen kaupunkiseudun kävelyn- ja pyöräilyn kehittämissuunnitelma, rakennesuunnitelma, liikennejärjestelmäsuunnitelma ja ilmastostrategia.

#### Kehittämiskohteet 2021

Viher- ja ulkoalueiden kunnossapito ja näkyvyys  
Ympäristön viihtyvyyden lisääminen  
Kiinteistösuunnitelma (PTS / salkutus)  
Seutuyhteistyöhön osallistuminen  
Energiatehokkuuden parantaminen

**Toiminnalliset tavoitteet:**

Tavoite	Toimintasuunnitelma 2021	Arviointikriteeri (mittari)
Et ole yksin	Kunta varmistaa ikäihmisille laadukkaan asuinympäristön	Kevyenliikenteenselvityksen toteuma (%)
4500 asukasta vuonna 2024	Monimuotoisen asumisen sekä infran mahdollistaminen	Valmistuneiden kaavateiden määrä asemakaava-alueilla (km) Valmistuneen vesihuoltolinjojen määrä asemakaava-alueilla (m)
Vetovoimainen ympäristö ja turvallinen liikkuminen	Ympäristön viihtyisyyden lisääminen palvelukeskusalueella.	Vihersuunnitelman toteuma (%)
Vetovoimainen ympäristö ja turvallinen liikkuminen	Kevyen liikenteen kehittämisen tarpeet huomioidaan	Valmistuneiden kevyenliikenteen väylien määrä asemakaava-alueilla (m)
Pirkanmaan Rovaniemi	Kuntakuvan luominen	Yleisten alueiden hoito- ja tarkastussuunnitelma on tehty

**Tehokkuustunnusluvut:**

Tehokkuus tunnusluvut	TP 2019	TA 2020	TA 2021	TS 2022	TS 2023
kaavateiden hoito (€/m)	*	*	*	*	*
Rakennusten energian kulutus (kwh/m3)	*	*	*	*	*
viheralueiden hoito (€/m2)	*	*	*	*	*
Katuvalojen energiankulutus (kwh/ kpl)	*	*	*	*	*

**Informatiiviset tunnusluvut:**

Informatiiviset tunnusluvut	TP 2019	TA 2020	TA 2021	TS 2022	TS 2023
Kaavatiet (km)	*	*	*	*	*
Kevyenliikenteenväylät (km)	*	*	*	*	*
Kiinteistöjen määrä (kpl)	*	*	*	*	*
Kiinteistöjen lämmitettävä tilavuus (m3)	*	*	*	*	*
Viheralueiden määrä (ha)	*	*	*	*	*
Leikkikentät, uima- ja venerannat ja ulkoliikuntapakat (kpl)	*	*	*	*	*
Nettomenot (€/asukas)	*	*	*	*	*
Katuvalojen määrä (kpl)	*	*	*	*	*
Kiinteistöjä koskevien vikailmoitusten määrä	*	*	*	*	*
Kaavateitä koskevien vikailmoitusten määrä	*	*	*	*	*

\* Tunnuslukua ei ole ennen mitattu, tai pohjatiedot tunnuslukua varten eivät ole vielä saatavilla. Tunnusluvut lasketaan vuodesta 2021 lähtien. Aiempia vuosia ei lasketa takautuvasti.

Henkilöstö	TP 2019	TA 2020	TA 2021
<b>Tekniset palvelut</b>			
Vakituiset	8	7	7
Määräaikaiset	0,5	0,5	0,5



## 5.4.2 Vesi- ja viemärlaitos

Selite	TP 2019	TA+MU 2020	Esitys 2021	Muutos%	SU 2022	SU 2023
TULOSLASKELMA						
TOIMINTATUOTOT YHTEENSÄ	679 742	691 100	177 000	-74,4	177 000	177 000
TOIMINTAKULUT YHTEENSÄ	-564 036	-509 244		-100,0		
TOIMINTAKATE	115 706	181 856	177 000	-2,7	177 000	177 000
RAHOITUSTUOTOT JA -KULUT YHT.	-634					
VUOSIKATE	115 072	181 856	177 000	-2,7	177 000	177 000
Suunn.mukaiset poistot	-213 951	-273 000	-230 400	-15,6	-287 000	-340 500
TILIKAUDEN TULOS	-98 879	-91 144	-53 400	-41,4	-110 000	-163 500
TILIKAUDEN YLIJÄÄMÄ (ALIJÄÄMÄ)	-98 879	-91 144	-53 400	-41,4	-110 000	-163 500

**Vastuhenkilö:** kunnaninsinööri

### Toimintaympäristö:

Vesilahden vesi- ja viemärlaitoksen operoinnista on sovittu yhdessä Lempäälän veden kanssa. Vesilahden kunnanvaltuusto on hyväksynyt 26.3.2018 vesihuoltolaitosta koskevan operointisopimuksen sopeutumiskauden ajaksi. Operointisopimus käsitellään uudelleen Vesilahden kunnan päätöksenteko elimissä. Operointisopimuksen mukaan vesi- ja viemärihuoltolaitoksen toiminnasta vastaa Lempäälän Vesi Oy. Lempäälän vesi vastaa Vesilahden vesihuoltolaitoksen vesi- ja viemärlaitoksen toiminta-alueella laatuvaatimukset täyttävän käyttöveden määrällisen saatavuuden ja huolehtii viemäriverisien poisjohtamisesta ja asianmukaisesta käsittelystä kustannuksineen. Vesilahti vastaa uusien kaava-alueiden vesihuoltolinjojen suunnittelusta ja rakennuttamisesta. Lisäksi Vesilahti vastaa verkoston ja kiinteän omaisuuden kunnosta saneeraussuunnitelman mukaisesti.

### Kehittämiskohteet 2021:

Vesi- ja viemärihuoltolaitoksen saneeraussuunnitelman päivittäminen  
Poikkeusolojen varautumis- ja valmiussuunnitelmien päivittäminen.

### Toiminnalliset tavoitteet:

Vesi- ja viemärihuoltolaitokselle ei ole järkevää asettaa toiminnallisia tavoitteita. Lempäälän vesi hoitaa Vesilahden vesi- ja viemärlaitoksen operoinnin, lisäksi toiminnan päätavoitteet tulevat lainsäädännöstä. Lain mukaan tavoitteena on turvata sellainen vesihuolto, että kohtuullisin kustannuksin on saatavissa riittävästi terveydellisesti ja muutoinkin moitteetonta talousvettä sekä terveyden- ja ympäristönsuojelun kannalta asianmukainen viemärointi.

**Informatiiviset tunnusluvut:****Vesihuoltolaitos**

Informatiiviset tunnusluvut	TP 2019	TA 2020	TA 2021	TS 2022	TS 2023
Putkistomäärät (metriä)	*	*	*	*	*
Putkirikot (kpl)	*	*	*	*	*
Saneerattu putkisto (metriä)	*	*	*	*	*
Hukkavesi %	*	*	*	*	*
Liittyneiden kiinteistöjen määrä	*	*	*	*	*

**Viemärlaitos**

Informatiiviset tunnusluvut	TP 2019	TA 2020	TA 2021	TS 2022	TS 2023
Putkistomäärät (metriä)	*	*	*	*	
Putkirikot (kpl)	*	*	*	*	*
Saneerattu putkisto (m)	*	*	*	*	*
Hukkavesi %	*	*	*	*	*
Jätevedenpump- paamoiden määrä	*	*	*	*	*
Liittyneiden kiinteistöjen määrä	*	*	*	*	*

\* Tunnuslukua ei ole ennen mitattu, tai pohjatiedot tunnuslukua varten eivät ole vielä saatavilla. Tunnusluvut lasketaan vuodesta 2021 eteenpäin. Aiempia vuosia ei lasketa takautuvasti.

Henkilöstö	TP 2019	TA 2020	TA 2021
<b>Vesi- ja viemärlaitos</b>			
Vakituiset	0.5	0.3	0
Määräaikaiset	0	0	0

## 5.5 RAKENNUS- JA YMPÄRISTÖLAUTAKUNTA

### 5.5.1 Rakennusvalvonta, yksityistiet ja ympäristönsuojelu

Selite	TP 2019	TA+MU 2020	Esitys 2021	Muutos%	SU 2022	SU 2023
TOIMINTATUOTOT YHTEENSÄ	110 843	100 500	102 500	2,0	102 500	102 500
TOIMINTAKULUT YHTEENSÄ	-259 035	-295 848	-285 333	-3,6	-285 393	-285 883
TOIMINTAKATE	-148 192	-195 348	-182 833	-6,4	-182 893	-183 383

**Vastuhenkilö:** Rakennustarkastaja

#### Toimintaympäristö:

Rakennusvalvonta ja ympäristönsuojelu hoitavat toimialueeseensa kuuluvia lakisääteisiä viranomaistehtäviä. Lisäksi toimintaympäristöön kuuluu yksityistie- ja silta-avustukset. Rakennusvalvonta- ja ympäristönsuojeluviranomaisena kunnassa toimii rakennus- ja ympäristölautakunta.

**Rakennusvalvonnan** tavoitteina on edistää kestävä, terveellistä ja turvallista rakentamista mahdollistamalla rakennusten elinkaaren aikaisia energiankäyttöraatkaisuja, ohjeistaa parempaan kosteudenhallintaan ja luoda mahdollisimman laaja rajapinta hankkeeseen ryhtyvien ohjaukseen. Yksityistielaisissa kunnalle määrättyjä tehtäviä hoitaa rakennusvalvonta yhdessä rakennus- ja ympäristölautakunnan kanssa.

Rakennusvalvonnan toiminta painottuu erityisesti ennakkoneuvontaan lupamenettelyn ja suunnittelun alkuvaiheessa (kaavat, rakennustapaohjeet) sekä suunnittelun (suunnitelmat, asiakirjat, lausunnot) ja valvonnan (työnjohdon pätevyysvaatimukset) laadun varmistamiseen

**Ympäristönsuojelun** tavoitteena on edistää kestävästi kehittyvää, terveellistä, viihtyisää sekä luontosuhteitaan monimuotoista luonnonympäristöä panostamalla lupa- ja valvontatehtäviin sekä toteuttamalla pitkän aikavälin ympäristönsuojelun edistämissuunnitelmaa. Ympäristönsuojelun viranhaltijatehtäviä hoitavat sopimusperusteisesti Lempäälän kunnan ympäristönsuojelun viranhaltijat.

#### Kehittämiskohteet 2021:

Tavoite on edistää kestävä, terveellistä ja turvallista rakentamista tarkastelemalla rakennusten elinkaaren aikaisia energiankäyttöraatkaisuja ja luoda mahdollisimman laaja rajapinta hankkeeseen ryhtyvien ohjaukseen

Ympäristönsuojelun kehittämiskohteita suunnitelmakaudella ovat pitkän aikavälin edistämissuunnitelman mukaisten toimenpiteiden toteuttaminen, josta painopisteenä luonnon monimuotoisuuden edistäminen ja kuluttajien neuvonta energia- ja jätevesiasioissa. Muita painopisteitä suunnittelukaudella ovat vesihuoltolaitoksen liitettävien kiinteistöjen valvonta ja osallistuminen kestävä liikunnan kampanjaan.

#### Toiminnalliset tavoitteet:

Tavoite	Toimintasuunnitelma 2021	Arviointikriteeri (mittari)
Et ole yksin	Kunta tarjoaa laadukkaan asiakaskokemuksen	Asiakastyytyväisyyskysely (asiakaspalaute lupapiste.fi)
Et ole yksin	Kunta tarjoaa laadukkaan asiakaskokemuksen	Hajajätevesi-Infoklinikka tilaisuus/vuosi
Vetovoimainen ympäristö ja turvallinen liikkuminen	Kestävän ja vähähiilisen yhdyskuntarakenteen ja liikennejärjestelmän edistäminen	Kuntalaisten kestäviä energiaratkaisuja tukevia neuvottelutilaisuuksia / v

Vetovoimainen ympäristö ja turvallinen liikkuminen	Luontokokemuksen tarjoaminen kaikille asiakasryhmille	Luontoillan järjestäminen.
--	---	----------------------------

#### Tehokkuustunnusluvut:

Tehokkuus tunnusluvut	TP 2019	TA 2020	TA 2021	TS 2022	TS 2023
Kustannukset (rakennusvalvonta, asuinrakennuslupa) €/ m <sup>2</sup>	*	*	*	*	*
Nettomenot €/ asukas	18 €/asukas	15 €/asukas	15 €/asukas	15 €/asukas	15 €/asukas
Yksityistieavustukset €/km	*	*	*	*	*

#### Informatiiviset tunnusluvut:

Informatiiviset tunnusluvut	TP 2019	TA 2020	TA 2021	TS 2022	TS 2023
<b>Rakennusvalvonta</b>					
Rakennus- ja toimenpideluvat	105	150	150	150	150
Jatkoajat	16	30	30	30	30
Ilmoitukset	26	70	50	50	50
Katselmukset	199	400	300	300	300
Poikkeaminen / suunnittelutarve	7	15	15	15	15
Lausunnot	69	15	15	15	15
Valmistuneita uusia asuinrakennuksia kpl	*	*	10	10	10
Kunnalle ilmoitetut yksityistiet	116	116	116	116	116
Kunnossapitoavustusta saavat tiekunnat	105	105	105	105	105

<b>Ympäristönsuojelu</b>					
Lausunnot rakennus- ja toimenpide-lupa-hakemuksiin	55	55	55	55	55
Ympäristö- ja maaineslupapäätösten määrä vuodessa	1	1	1	1	1
Rekisteroitävien toimintojen (jäte laki ja ympäristön suojelu-laki) käsittelyn lukumäärä	1	1	1	1	1
Vesihuollon toiminta-alueiden jälkiliittyneiden määrä.	*	5	5	5	5
Valvontaohjelman mukaisten valvontakäyntien määrä	7	7	7	7	7

\* Tunnuslukua ei ole ennen mitattu, tai pohjatiedot tunnuslukua varten eivät ole vielä saatavilla. Tunnusluvut lasketaan vuodesta 2020 eteenpäin.

<b>Henkilöstö</b>	<b>TP 2019</b>	<b>TA 2020</b>	<b>TA 2021</b>
Rakennusvalvonta (vakituiset)	1,5	1,5	1,7
Ympäristönsuojelu (vakituiset)	0,7	0,7	0,7

## 6 INVESTOINTIOSA

### 6.1 Investoinnit 2020 - 2023

INVESTOINNIT	eur	tot eur	eur	eur	eur	eur
	Kokonaiskustannusarvio	TP 2019	TA + MTA 2020	TA 2021	TS 2022	TS 2023
<b>Muut pitkävaikutteiset menot</b>						
Mt 301 Keihonen-Kilpala maantien parantaminen, kunnan osuus		0	-100 000			
<b>Muut pitkävaikutteiset menot yhteensä</b>		<b>0</b>	<b>-100 000</b>	<b>0</b>	<b>0</b>	<b>0</b>
<b>Osakkeet</b>						
Keskuspuhdistamo Oyn SVOP	-120 980	-60 490	-36 294			
Tavase		-3 885				
Saras-tia Oy		-4 500				
Metsäliitto Osuuskunta		-11 801				
<b>Osakkeet yhteensä</b>		<b>-80 676</b>	<b>-36 294</b>	<b>0</b>	<b>0</b>	<b>0</b>
<b>Maa- ja vesialueet</b>						
Maa-alueet		-390 000	-500 000	-300 000	-300 000	-100 000
Maa-alueet (myyntihinnat, sis. myyntivoiton)		127 545	400 000			
Maa-alueet (tasearvo)				100 000	100 000	100 000
<b>Maa-alueet yhteensä</b>		<b>-262 455</b>	<b>-100 000</b>	<b>-200 000</b>	<b>-200 000</b>	<b>0</b>
<b>Kiinteistöhankeet</b>						
Narvan koulu					-25 000	-10 000
Terveysasema				-40 000	-40 000	
Myytävät kiinteistöt		52 891				
Vesilahden kirjasto Lähde		142 000				
Yhtenäiskoulu			-140 000	-50 000	-60 000	-50 000
Ylämäen koulu		-21 240	-30 000		-50 000	-75 000
Valokuituliittymät	-10 000			-10 000		
<b>Kiinteistöhankeet yhteensä</b>		<b>173 651</b>	<b>-170 000</b>	<b>-100 000</b>	<b>-175 000</b>	<b>-135 000</b>
<b>Kaavateiden rakentamiskohteet</b>						
Heinätien jatko	-20 000			-20 000		
Järvenrannan maankäyttösopimukset (mukaan lukien Jyrkkätie)	-220 000				-20 000	-200 000
Kaakilanmutkan yritystonit	-30 000			-30 000		
Kaavateiden päällystämisen		-48 258	-50 000	-50 000	-80 000	-50 000
Kalalahden yritysalue kunnallistekniikka/tiet	-440 000	0	-40 000		-400 000	
Kiiskan ja Kalsin alueen kunnallistekniikka/tiet	-60 000	0		-60 000		
Kunnan osuus Savelan metsänhelmen kunnallistekniikasta	-300 000	-19 000				
Kuusiston tien infra	-220 000				-20 000	-200 000
Lammasniemen ja lähialueiden rakentaminen	-210 000		-10 000	-100 000	-100 000	
Metsämantereiden alue	-400 000			-200 000	-200 000	
Palvelukeskusalueen kunnallistekniikka	-150 000		-150 000			
Suomelantie (Rahoinen)	-20 000				-20 000	
Tievalaistus			-20 000	-30 000	-30 000	-20 000
Veikkolanrinteen kunnallistekniikka/tiet	-30 000	-2 008	-30 000			
Ämmänhaudanmäki/kaavatiet		-73 267	-220 000	-400 000		
Petäjärinteen ja kielonrinteen tien korjaus					-120 000	
<b>Kaavatiet yhteensä</b>		<b>-142 533</b>	<b>-520 000</b>	<b>-890 000</b>	<b>-990 000</b>	<b>-470 000</b>
<b>Puistot, leikkikentät ja muut yleiset alueet</b>						
Anttilanvuoren pururadan kunnostus	-20 000	-5 715	-10 000			
Anttilanvuoren pururadan kunnostus		2 400				
Kirjaston pihan päällystämisen, kivetys ja asfaltti	-30 000	-32 100				
Lammasniemen vierasvenelaituri	-13 000	-2 962	-10 000			
Narvan uimarannan kunnostaminen	-10 000	0		-10 000		
Palvelukeskusalueen tori ja puisto	-50 000			-50 000		
Pappilan pellon pohjan tasaaminen	-10 000	-5 447				
Ulkoalueiden perustaminen	-25 000	-11 807				
Vatajan kaatopaikan laajentaminen	-10 000	-3 546				
<b>Puistot, leikkikentät ja muut yleiset alueet yhteensä</b>		<b>-59 177</b>	<b>-20 000</b>	<b>-60 000</b>	<b>0</b>	<b>0</b>

	Kokonaiskustannusarvio	TP 2019	TA + MTA 2020	TA 2021	TS 2022	TS 2023
<b>Vesihuoltolaitos</b>						
Järvenrannan maankäytösopimukset (mukaan lukien Jyrkkätie, vesi- ja viemäri)	-110 000				-10 000	-100 000
Jätevesipumppaamot		-22 466	-20 000	-20 000	-20 000	-20 000
Kaakilanmutkan yritystontit	-15 000			-15 000		
Kalalahden yritysalue kunnallistekniikka (vesi ja viemäri)	-220 000		-20 000		-200 000	
Kiiskan ja Kalsinalueen kunnallistekniikka (vesi ja viemäri)	-40 000			-40 000		
Kuusistontien kunnallistekniikka (vesi ja viemäri)	-110 000				-10 000	-100 000
Lammasniemen kunnallistekniikka (vesi ja viemäri)	-210 000	0	-10 000	-100 000	-100 000	
Metsämantereen alue	-400 000			-200 000	-200 000	
Muut/kunnallistekniikka		-35 075	-30 000	-30 000	-30 000	-30 000
Palvelukeskusalueen kunnallistekniikka (vesi ja viemäri)	-50 000		-50 000			
Siirtoviemäri	-665 205		-253 455	-73 200	-73 200	-61 000
Suomelantien kunnallistekniikan rakentaminen	15 764	-4 236			20 000	
Veikkolanrinteen kunnallistekniikka (vesi ja viemäri)		-1 361				
Vesihuollon mittarit		-2 369	-30 000	-20 000		
Vesihuollon paikallisautomaation uudistaminen	-55 678	-35 678	-20 000			
Vesihuollon paikallisautomaation laajentaminen/pumppaamot	-85 228	-55 228	-30 000			
Vesi- ja viemärintyhteys Kurjen tilalle		-5 000				
Ammänhaudanmäki/kunnallistekniikka (vesi- ja viemäri)		-106 050	-200 000	-200 000		
<b>Vesihuoltolaitos yhteensä</b>		<b>-267 463</b>	<b>-663 455</b>	<b>-698 200</b>	<b>-623 200</b>	<b>-311 000</b>
<b>Kiinteät rakenteet ja laitteet yhteensä</b>			<b>-1 203 455</b>	<b>-1 648 200</b>	<b>-1 613 200</b>	<b>-781 000</b>
<b>Koneet ja kalusto</b>						
Mönkijä		-11 613				
<b>Koneet ja kalusto yhteensä</b>		<b>-11 613</b>	<b>0</b>	<b>0</b>	<b>0</b>	<b>0</b>
<b>Investoinnit yhteensä, netto</b>		<b>-650 266</b>	<b>-1 609 749</b>	<b>-1 948 200</b>	<b>-1 988 200</b>	<b>-916 000</b>

## 6.2 Investointien sitovuustasot

Investointien sitovuustasot ovat seuraavat:

Investointihanke	sitovat eurot
Muut pitkävaikutteiset menot	0
Osakkeet	0
Maa- ja vesialueet, ostot	-300 000
Maa- ja vesialueet, myynnit (tasearvo)	100 000
Kiinteistöhankeet	-100 000
Kaavateiden rakentamiskohteet	-890 000
Puistot, leikkikentät ja yleiset alueet	-60 000
Vesihuoltolaitos	-698 200
Koneet ja kalusto	0
<b>Yhteensä</b>	<b>-1 948 200</b>

## 6.3 Investointien perustelut

### Kiinteistöhankeet

Narvan koulu: PTS:n mukaiset kiinteistön korjaushankkeet

Terveysasema: Turvallisuuspalaverin mukaisten toimien toteuttaminen 2021, lukituksen uusiminen 2022

Yhtenäiskoulu: Taloautomaation modernisoinnin jatkaminen, luokkahuoneiden saneerauksien aloittaminen

Ylämäen koulu: PTS:n mukaiset kiinteistön korjaushankkeet

Valokuituhankkeet: Kiinteistöjen liittäminen valokuituun (kunnanvirasto, kirjasto, terveysasema, Peiponpelto, yhtenäiskoulu)

### **Kaavateiden rakentamiskohteet ja vesihuoltolaitos**

Heinätien jatko: Heinätien jatkon kunnallistekniikka

Kaakilanmutkan yritystontit: Kaakilanmutkan yritystonttien kunnallistekniikka, vesi- ja viemäryhteydet

Kaavateiden päällystäminen: Vuosittainen kaavateiden päällysteiden uusiminen ja asemakaava-alueiden teiden päällystäminen

Kalalahden Rimmintien asuinalue, tiet, kunnallistekniikka: Koskenkylässä sijaitsevan asuinalueen kunnallistekniikka suunnitellaan vuoden 2024 aikana ja alue toteutetaan 2025

Kalalahden yritysalue kunnallistekniikka/tiet: Koskenkylässä sijaitsevan yritysalueen kunnallistekniikka toteutetaan 2020 vuoden aikana. Alueen rakentaminen 2022.

Kiiskan ja Kalsin alueen kunnallistekniikka: Koskenkylässä sijaitsevan kaava-alueen kunnallistekniikan rakentaminen. Alueelta on myyty kaavatontteja ja kunnan velvollisuus on huolehtia kohteeseen kunnallistekniikka.

Kuusistontien infra: Järvenrannan asemakaava-alue, Kuusistontie, Vaskitie. Vihniäntien varressa lähellä Ämmänhaudanmäkeä. Suunnittelu on tarkoitus tehdä vuoden 2022 aikana ja toteutus 2023.

Lammasniemen ja lähialueiden rakentaminen: Kunnallistekniikan suunnittelu 2021, toteutuksen aloitus 2021 ja alueen rakentaminen loppuun 2022. Kohteen suunnittelu ja toteutus riippuu kaavan valmistumisesta.

Metsämantereen alue: Uuden kaava-alueen kunnallistekniikan suunnittelu ja rakentamisen aloittaminen. Rakentamisen on tarkoitus olla valmiina 2022.

Suomelantien asemakaavatie rakentaminen (Rahoinen): Kunnalla on tarve rakentaa asemakaavatie, joka yhdistää Savelanmetsänhelmen ja Suomelan kaava-alueet. Alueen kunnallistekniset suunnitelmat ovat vielä tekemättä, eikä rakentamisen aloittamisesta ei ole olemassa tarkkaa tietoa. Kaava on kesken ja suunnitelmia varten raha on varattu 2022 vuodelle.

Tievalaistus: Vuosittainen tievalaistuksen korjaus ja ledien asennus

Ämmänhaudanmäki: Ämmänhaudanmäen kunnallistekniikan jatko. Koulutien, Mustikkapolun ja Puolukkapolun rakentaminen.

Järvenrannan maankäyttösopimukset (mukaan lukien Jyrkkätie): Suomelantien vieressä oleva asemakaava. Kunnallistekniikan suunnittelu on tarkoitus toteuttaa 2022 ja kunnallistekniikka on suunniteltu rakentuvan 2023.

Huhtatien päällystäminen: Kirjaston takana olevan tien päällystäminen. Kaavoitus on kesken ja sen takia tie on jätetty asfaltoimatta. Asfaltointi on siirretty 2021 vuodelle.

Muut/kunnallistekniikka: Yllätykselliset investointitarpeet (vesihuollon putkirikko, jossa korjataan yli 6 m putkea ja laitetaan venttiili)

Jätevesipumppaamot: Jätevedenpumppaamoiden vuosittainen saneerausraha

Vesihuollon mittarit: Vesihuollon operointisopimukseen liittyvä vesimittareiden vaihtaminen

Siirtoviemäri: Vesilahden osuus keskuspuhdistamon siirtoviemäristä

### **Puistot, leikkikentät ja muut yleiset alueet**

Narvan uimarannan kunnostaminen: Uimarannan tasaus ja hiekoitus, valmistelevia töitä laiturille

Palvelukeskusalueen tori ja puisto: Palvelukeskusalueen torin ja puiston ympäristön rakentaminen

### **Muut pitkävaikutteiset menot**

Mt 301 Keihonen-Kilpala maantien parantaminen, kunnan osuus: Ei euromääräistä varausta investoinnille. Investointi saattaa tulla aiheelliseksi, jos valtio lähtee edistämään maantien loppuosuuden parantamista.



## 6 RAHOITUSLASKELMA

eur	TP 2019	ETP 9/2020	TA 2021	TS 2022	TS 2023
<b>Toiminnan rahavirta</b>					
Vuosikate (+/-)	1 541 487	1 260 691	395 669	738 326	1 260 226
Tulorahoituksen korjaukset (+/-)	-132 366	-150 000	-150 000	-150 000	-150 000
<b>Investointien rahavirta</b>					
Investointimenot (-)	-834 912	-1 500 000	-2 048 200	-2 128 200	-1 016 000
Rahoitusosuudet investointimenoihin (+)	2 400	0	0	0	0
Pysyvien vastaavien hyödykkeiden luovutustulot	218 670	170 000	250 000	250 000	250 000
<b>Toiminnan ja investointien rahavirta</b>	<b>795 279</b>	<b>-219 309</b>	<b>-1 552 531</b>	<b>-1 289 874</b>	<b>344 226</b>
<b>Rahoituksen rahavirta</b>					
<b>Antolainauksen muutokset</b>					
Antolainasaamisten lisäykset (-)					
Antolainasaamisten vähennykset (+)					
<b>Lainakannan muutokset</b>					
Pitkäaikaisten lainojen lisäys (+)	4 000 000	7 500 000	2 500 000	2 000 000	1 000 000
Pitkäaikaisten lainojen vähennys (-)	-1 110 000	-1 100 000	-1 290 000	-1 540 000	-1 600 000
Lyhytaikaisten lainojen muutos (+/-)	0	-9 000 000	0	1 000 000	0
Muut maksuvalmiuden muutokset	-968 273	0	0	0	0
<b>Rahoituksen rahavirta</b>	<b>1 921 727</b>	<b>-2 600 000</b>	<b>1 210 000</b>	<b>1 460 000</b>	<b>-600 000</b>
<b>Vaikutus maksuvalmiuteen</b>	<b>2 717 006</b>	<b>-2 819 309</b>	<b>-342 531</b>	<b>170 126</b>	<b>-255 774</b>
<b>Rahavarat 31.12.</b>	3 574 919	755 610	413 079	583 205	327 431
<b>Rahavarat 1.1.</b>	857 913	3 574 919	755 610	413 079	583 205
<b>Rahavarojen muutos</b>	<b>2 717 006</b>	<b>-2 819 309</b>	<b>-342 531</b>	<b>170 126</b>	<b>-255 774</b>

Rahoituslaskelman sitovat erät ovat antolainaus, lainanlyhennykset (pitkäaikaisten lainojen vähennys) ja pitkäaikaisten lainojen lisäys.

Lyhytaikaisten lainojen muutosta ei esitetä sitovana eränä, koska lyhytaikaisen lainan tarkoitus on mahdollistaa joustava kassalainan otto tilanteessa, jossa kunnan kassa on heikko. Tilanteita on vaikea ennakoida, sillä kassatilanteeseen vaikuttaa mm. verotilitysten vaihtelu.

## 7 YHTEENVETOLASKELMA

<b>Käyttötalousosa</b>	<b>TA 2021</b>
Tarkastuslautakunta	-15 500
Hallintopalvelut	-1 780 938
Sosiaali- ja terveyspalvelut	-14 453 770
Opetus- ja varhaiskasvatuspalvelut	-8 978 081
Vapaa-ajan palvelut	-651 805
Tekniset palvelut	385 396
Vesi- ja viemärlaitos	-51 880
Rakennusvalvonta ja ympäristönsuojelu	-182 833
<b>Tuloslaskelmaosa</b>	<b>TA 2021</b>
Verotulot	18 056 000
Valtionosuudet	8 007 000
Rahoitustulot ja -menot	-166 400
Tilinpäätössiirrot	39 100
<b>Investointihanke</b>	<b>TA 2021</b>
Muut pitkävaikutteiset menot	0
Osakkeet	0
Maa- ja vesialueet, ostot	-300 000
Maa- ja vesialueet, myynnit (tasearvo)	100 000
Kiinteistöhankeet	-100 000
Kaavateiden rakentamiskohteet	-890 000
Puistot, leikkikentät ja yleiset alueet	-60 000
Vesihuoltolaitos	-698 200
Koneet ja kalusto	0
<b>Rahoitusosa</b>	<b>TA 2021</b>
Antolainauksen muutos	0
Pitkäaikaisten lainojen vähennys	-1 290 000
Pitkäaikaisten lainojen lisäys	2 500 000